



FRANCO-EGYPTIAN ARCHAEOLOGICAL MISSION OF WESTERN THEBES
ASSOCIATION FOR THE SAFEGUARDING OF THE RAMESSEUM (ASR)
LAMS-UMR 8220 CNRS SORBONNE-UNIVERSITY
CENTER FOR STUDY AND DOCUMENTATION ON THE ANCIENT EGYPT
(CEDAE/SCA MINISTRY OF STATE FOR TOURISM AND ANTIQUITIES)
JANUARY 2022 — FEBRUARY 2022



FRANCO-EGYPTIAN ARCHAEOLOGICAL MISSION
OF WESTERN THEBES

LAMS/UMR 8220 CNRS [MAFTO] —ASR — CEDAE/SCA

THE RAMESSEUM
TEMPLE OF MILLIONS OF YEARS OF
RAMESSES II

*

[THIRTY-THIRD CAMPAIGN]

PARTNERS

SCIENTIFIC RESEARCH NATIONAL CENTER LAMS-UMR 8220 CNRS-
SORBONNE-UNIVERSITY

ASSOCIATION FOR THE SAFEGUARDING OF THE RAMESSEUM (ASR)

SUPREME COUNCIL OF ANTIQUITIES OF EGYPT (SCA)
MINISTRY OF STATE FOR TOURISM AND ANTIQUITIES

CENTER FOR STUDY AND DOCUMENTATION
ON THE ANCIENT EGYPT (CEDAE)

*
* *

FRANCO-EGYPTIAN ARCHAEOLOGICAL MISSION
OF WESTERN THEBES

LAMS/UMR 8220 CNRS [MAFTO] — ASR — CEDAE/SCA

REPORT OF SCIENTIFIC ACTIVITIES
IN THE TEMPLE OF RAMESSES II
(RAMESSEUM)



THIRTY-THIRD ARCHAEOLOGICAL
CAMPAIGN

JANUARY - FEBRUARY 2022

ORGANIZATION OF THE XXXIIIRD ARCHAEOLOGICAL CAMPAIGN

The French Archaeological Mission of Western Thebes (MAFTO) is placed under the supervision of the Ministry of Tourism and Antiquities of Egypt and the Supreme Council of Antiquities (SCA). It involves several organizations and institutions: Center for the Study and Documentation of Ancient Egypt (CEDAE); National Center for Scientific Research (CNRS/LAMS, Molecular and Structural Archeology Laboratory, UMR 8220), Association for the Safeguarding of the Ramesseum (ASR), Italian Ministry of Culture (Soprintendenza ABAP di Milano; Museo Archeologico Nazionale di Firenze) and Inspectorate of Antiquities of Luxor and Gournah.

DIRECTION OF THE MISSION

Dr. Christian Leblanc (Director of the MAFTO)
Dr. Hisham Elleithy (General Director of the CEDAE)

REGIONAL OFFICE OF THE SUPREME COUNCIL OF ANTIQUITIES

Mr. Fathy Yassin Abd El-Karim Selim (Director General of Luxor and Upper Egypt), Mr. Baha Eddin Abdel Gaber (General Director of the Gurnah Antiquities Inspectorate), Mr. Ezzedin El-Nouby Kamal (Director of the Gournah Antiquities Inspectorate), Mr. Ramadan Ahmed Ali (director of the Office of Missions at the Gournah Inspectorate), Mr. Abdel Ghani Abdel Rahman (responsible for the central area of the Gournah necropolis).

INSPECTION OF ANTIQUITIES AND RESTORATION SCA-CEDAE

Khaled El-Tayeb Mohamed (SCA inspector, Ramesseum store), Mohamed Abou Saoud (SCA inspector, excavations), Mina Gamal Milade (SCA inspector, excavations), Mohamed Mahmoud Ahmed Basri (SCA inspector, restoration), Mahmoud Moussa Mohamed (SCA inspector, restoration), Samah Nabil Mahmoud (CEDAE inspector), Rabab Hamdi Ali (CEDAE inspector), Wessam Saad Morsi (CEDAE inspector), Ossama Bassiouni El-Damanhourri (CEDAE inspector).

MEMBERS OF THE MISSION

Egyptologists : Christian Leblanc (MAFTO/CNRS); Julian Sanchez (MAFTO/ASR); H el ene Guichard (Louvre Museum) ; Victoria Asensi Amoros (MAFTO/ASR) ; Anne-H el ene Perrot (University of Munich) ; Sameh Mohamed Zaki (CEDAE) ; Tommaso Quirino (Soprintendenza ABAP di Milano) ; Flavio Ridolfi Riva ; Anna Consonni (Museo Archeologico Nazionale di Firenze) ; France Jamen (University of Lyon II) ; Gwenaelle Le Borgne (University of Montpellier 3) ; Martina Terzoli ; Ossama Bassiouni El-Damanhourri (CEDAE) ; Wessam Saad Morsi (CEDAE) ; Rabab Hamdi Ali (CEDAE) ; Samah Nabil Mahmoud El-Sherbiny (CEDAE). **Architects, archaeologists and topographers**: Guy Lecuyot (MAFTO/CNRS) ; Jean-Fran ois Carlotti (CNRS, University of Lille) ; Eraldo Livio (ASR). Excavation documentalist : Jocelyne Hottier (MAFTO/ASR). **Anthropologists** : Andr e Macke (University of Lille) ; Mich ele Lhomme (MAFTO), Margherita Malvaso (Universita degli Studi di Milano). Professor-researcher : Mohamed Ahmed Ali Zienelabdein (Faculty of Archaeology, University of Luxor). **Restorers and stonemasons** : Eric Des evre (ASR), Nahla Mohamed Saleh (Gurnah Antiquities Inspectorate/ASR), Sylvie Ozenne (MAFTO/ASR). **Photographers/3D Imaging** : Pascal Pelletier (MAFTO/ASR), Marie Grillot (MAFTO/ASR); Daniel Lefebvre du Prey (MAFTO/ASR).

The 33rd archaeological campaign at the Ramesseum began on January 1 and ended on February 28, 2022. Like the previous ones, it focused not only on the temple itself but also on the raw brick outbuildings and in particular on those built in the northern part. Thus, in the northeast sector (STG), the clearing of several rooms revealed the existence of funerary shafts from the Third Intermediate Period which could be explored. In the western part, a wall in the STI yielded a wall-burial containing three coffins and fine remains of cartonnages. It is in this same sector (STI.TR) that the excavation was able to resume in the burial of Sehetepibrê, a dignitary of the Middle Kingdom. The shaft and the funerary rooms were completely emptied of their spoil and revealed new information on the history of this tomb in which, according to anthropologists, no less than a hundred people had been buried between the 21st and 25th Dynasty. Very many remains of cartonnages and coffins in painted wood have been collected and are currently being studied. Elements of boat models (oars, rowers, cabin, masts) belonging to funerary furniture from the Middle Kingdom were added to these finds. The plan of the tomb could be fully drawn up.

On the western processional way (APO), the excavation of a Middle Kingdom tomb (APO. CN21) was able to resume and it was above all a question during this campaign of finding its initial entrance which was under the Ramesside way. A major excavation has been undertaken in the filling and has already made it possible to carry out a whole series of observations and to find the northern and southern limits of the courtyard. Remains, including a wooden coffin and a mummy, have been extracted from this context, the research of which will have to continue during the next campaign. The 2022 season has seen a large part of the disappearance of a new section of the southern «cavalier de déblais» which covers this processional way of the Ramesseum in the APS sector. There were animal statues identified last year to be androcephalic sphinxes, bordering a paved limestone path, a section of which has already been cleared. This work has brought to light numerous archaeological remains belonging to different periods (more particularly the 18th Dynasty and the Ramesside Period). Amulets, but also objects with a ritual or religious connotation, elements of the architecture of the temple or even witnesses from the workshops, stores or the per-ânkḫ (House of Life) of the Ramesseum were thus collected during excavation.

Several restoration works have also been carried out in the temple itself. First of all, it was possible to complete on the south side (BCS-ZHS sector) the reconstruction in elevation of the stone structures that had disappeared, from the Osirian complex to the west to the portico with Osirian pillars which closed the second courtyard to the east. Thanks to this laborious work which today enhances the architecture of the south part of the temple of Ramses II, the reading of this space is now made much easier for visitors. At the same time, the limestone paving of the south-west portico with Osirian pillars, long gone, was partially restored. On the program of this mission, was also planned to implement the project of restitution of the structures constituting the sanctuary of the Ramesseum (ZSC). A meeting was held on the site with the officials of the Inspectorate of Antiquities of Luxor and the Restoration Service of the Inspectorate of Antiquities of Gournah, to define together the choice of materials and the principle of restitution which would be retained. After a common agreement, the work was able to begin with the restoration on a sandstone base of the walls closing off the Osirian and Solar complexes from the west and the northern side wall of the temple itself. Finally, in the site store (STH), the team of restorers was able to continue processing the excavated objects in order to then ensure their conditioning.

Our 33rd archaeological campaign was made possible thanks to the benevolence and trust placed in us by the Egyptian authorities. For their unfailing support and friendly collaboration,

we would like to especially thank His Exc. Prof. Dr. Khaled El-Enany, Minister of Tourism and Antiquities, Dr. Mostafa Wasiri, Secretary General of the Supreme Council of Antiquities of Egypt, Dr. Nashwa Gaber, Director of Archaeological Missions and Dr. Hisham Elleithy, Under-Secretary of State and General Director of the Center for Study and Documentation on Ancient Egypt (CEDAE).

For their constant and very appreciable support, our gratitude is also expressed to the heads of the inspectorates of Luxor, in particular Mr. Fathy Yassin Abd El-Karim Selim (General Director of Luxor and Upper Egypt), Mr. Baha Eddin Abdel Gaber (General Director of the Gournah Antiquities Inspectorate), Mr. Ezzedin El-Nouby Kamal (Director of the Gournah Antiquities Inspectorate), Mr. Ramadan Ahmed Ali (Director of the Office of Missions at the Gournah Inspectorate), Gournah), Mr. Abdel Ghani Abdel Rahman (Director for the Central Area of the Gournah necropolis).

Finally, we thank the inspectors of the Supreme Council of Antiquities made available to the Mission during these two months: Mr. Khaled El-Tayeb Mohamed (SCA inspector, Ramesseum store), Mr. Mohamed Abou Saoud (SCA inspector, excavations) , Mina Gamal Milade (SCA inspector, excavations), Mohamed Mahmoud Ahmed Basri (SCA inspector, restoration), Mahmoud Moussa Mohamed (SCA inspector, restoration).

*
* *

THE RAMESSEUM TEMPLE AND PERIPHERY

I. EXCAVATION WORKS (see fig. 1)

I.1. OUTBUILDINGS OF THE TEMPLE ITSELF

I.1.1. SOUTH PROCESSIONAL WAY SECTOR [APS]

Team: Gwenaëlle Le Borgne (University of Montpellier 3); Julian Sanchez (MAFTO/ASR); Wessam Saad Morsi (CEDAE); Jocelyne Hottier (MAFTO/ASR); Samah Nabil Mahmoud El-Sherbiny (CEDAE).

The 2022 Excavation Season saw the disappearance of a large part of a new section of the «cavalier de déblais» which covers in this sector the southern processional way and the external enclosure wall of the Ramesseum. There were animal statues identified last year to be androcephalic sphinxes, bordering a paved limestone path, a section of which has already been cleared.

Compared to those that were to the north or west, we know that the southern «cavaier de déblais» is the most important since it has a surface width of 14 m to go up to 29 m at its base, its cross-sectional shape being trapezoidal. This year, between January and February, no less than 300 m³ were removed in successive layers.

This work has brought to light numerous archaeological remains belonging to different periods (more particularly the 18th Dynasty and the Ramesside Period). Amulets, but also objects with a ritual or religious connotation, elements of the architecture of the temple or witnesses from the workshops, stores or the per-ânkḫ (House of Life) of the Ramesseum were thus extracted from the search. Among these, we note fragments of Hathor votive beds in terracotta, the most complete of which shows the god Bes and a rowing young girl on a boat (2022.APS.032), weavers equipment (spools of different sizes 2022.APS.067, spindle whorls 2022.APS.068, tool for refining linen threads 2022.APS.078, earthenware weights 2022.APS.082) wine jar stoppers and labels, ostraca, some being school exercises inspired by *Kemyt* (2022.APS.008) or literary or documentary texts (2022.APS.011, 2022.APS.038, 2022.APS.048, 2022.APS.059, 2022.APS.071 and 2022.APS.077). We should also mention an original limestone amulet (2022.APS.034), fitted with a bail, representing a monkey playing the harp, comparable examples of which have been discovered in private homes, especially at Tell el-Amarna. This type of amulet is related to Hathor and parturients.

The variety of objects found suggests that when the southern «cavalier» was established, the excavations did not always come from nearby peripheral sectors, but sometimes from further away. It should also be remembered that when the Italian Mission of the University of Pisa cleared the neighboring temple of Thutmose IV, the spoil from this excavation came to swell those of the «cavalier» of the Ramesseum. This is undoubtedly what can explain the presence of objects dating more particularly from the XVIIIth Dynasty.

I.1.2. WESTERN PROCESSIONAL WAY SECTOR [APO]. TOMB APO.CN21.

Team: Hélène Guichard (Louvre Museum); Victoria Asensi Amoros (MAFTO/ASR); Anne-Hélène Perrot (University of Munich/ASR); Rabab Hamdi Ali (CEDAE); Ossama Bassiouni El-Damanhoury (CEDAE); Eraldo Livio (ASR).

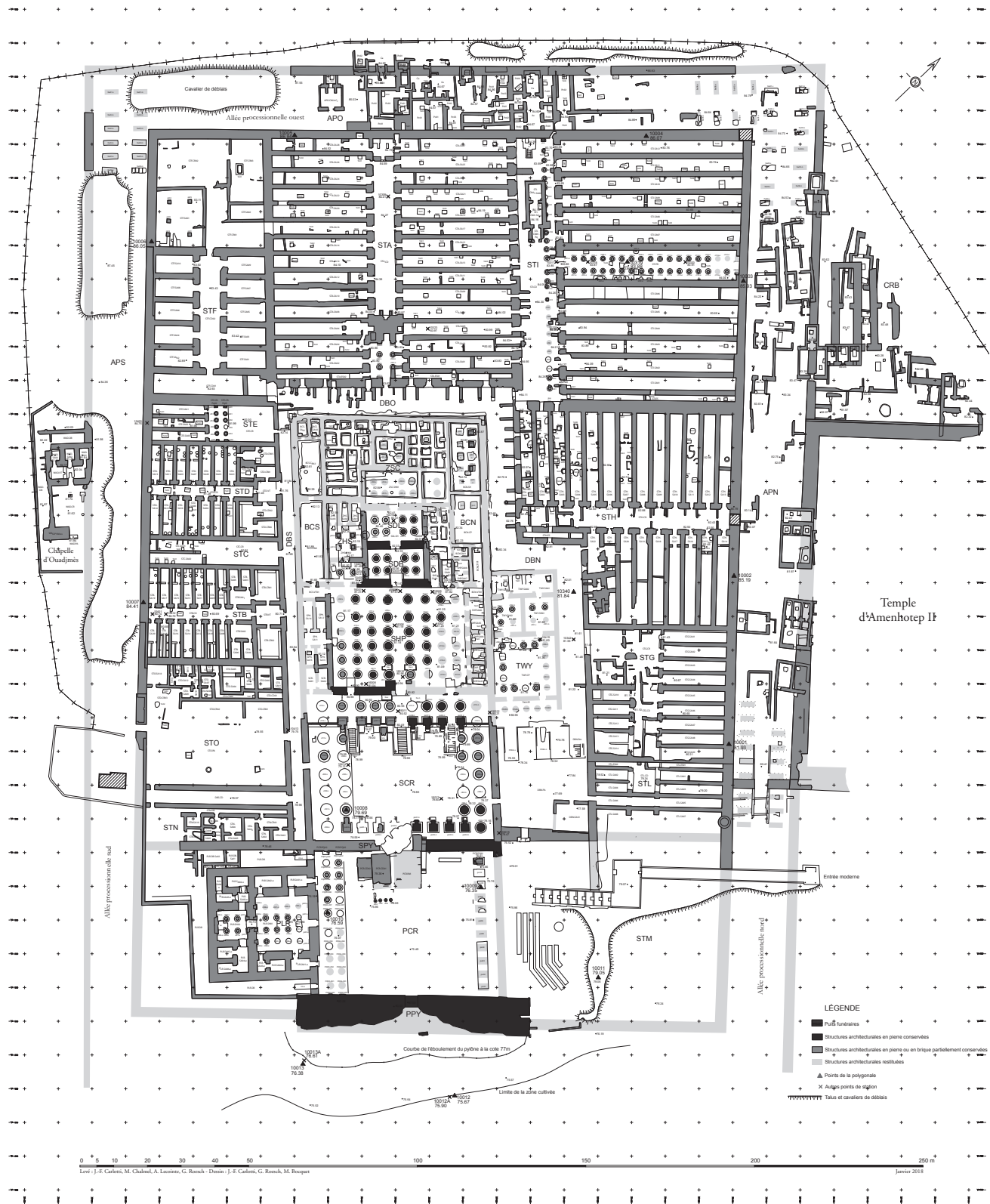


Fig. 1 — Topographical plan of the Ramesseum. (J.-Fr. Carlotti, M. Chalmel, A. Lecoigne, G. Roesch).

After having completely excavated the funerary chamber and the underground corridor of this large tomb (APO.CN21) which seems to be dated to the Middle Kingdom, it remained to find, on the surface, its initial entrance, hidden by the western processional way put in place by Ramesses II. A first survey was carried out east of the tomb in 2012 following a small landslide. It made it possible to see only the upper part of the door, while suggesting the existence of a courtyard (see fig. 2). The sector being occupied on the surface by several funerary chapels from the Third Intermediate Period, it was therefore necessary, before being able to continue the excavation, to dismantle at least one mud brick wall belonging to one of these late installations. Thanks to the authorization granted to us by the Supreme Council of Antiquities, research was able to resume during this campaign.

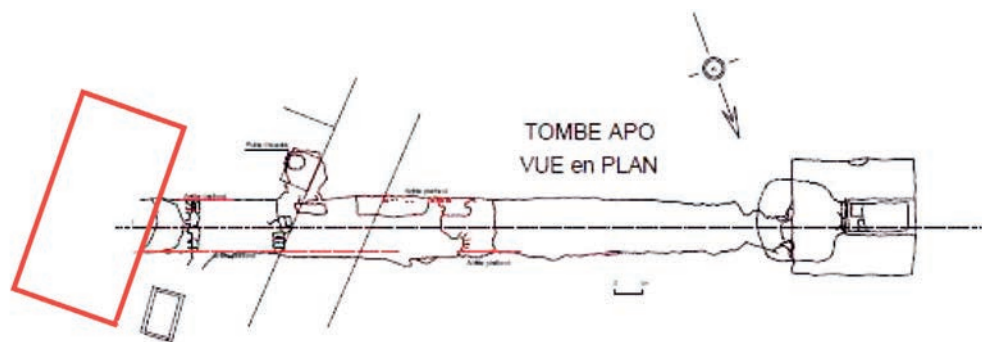


Fig. 2 — Implantation of the entrance and the court of the tomb APO.CN21 (in red).

Before its dismantling, the wall was photographed for a 3D rendering (Ossama Bassiouni El-Damanhour). Under the dismantled section, about fifteen centimeters below the last course of bricks, several limestone slabs of the Ramesside processional way still in place were discovered and raised by E. Livio.

Excavation of the backfill levels of the courtyard below the processional way showed that remains from the Third Intermediate Period, presumably discards from looting, stood alongside older elements, from the early New Kingdom and the Ramesside Period. Indeed, the space of the courtyard seems to have been alternately opened and filled in according to the epochs.

In addition to a child's coffin discovered at the same level where we had reached in 2012 (2012.APO.009), two other finds were added this year : that of a rectangular painted wooden coffin, without decoration, containing a reclining skeleton on the right side (2022.APO.018) and that of a found mummy lying on the ground. These remains were unearthed along the southern wall of the courtyard, about two meters above its original floor and just above that of the upper opening of tomb APO.CN21, proving an occupation places at the end of the Second Intermediate Period or even at the beginning of the New Kingdom.

It is likely that remains from the Middle Kingdom tomb are still buried in the unexcavated lower level, on the floor of the courtyard. While waiting for the next campaign to complete this excavation, the survey has been temporarily filled in with modern mud bricks.

Already, we can say that the 2022 season has been rather successful since part of the volume of the yard's spoil has been cleared and its northern and southern limits, carved into the rock, have been identified. Moreover, it was possible to ascertain that its space, at different levels, had been used not only towards the end of the Second Intermediate Period but also at the beginning of the New Kingdom, before being finally filled in by the Ramesside navvies.

I.1.3. NORTHEAST OUTBUILDINGS SECTOR [STG]

Team: Tommaso Quirino (Soprintendenza ABAP di Milano); Flavio Ridolfi Riva; Anna Consonni (Museo Archeologico Nazionale di Firenze); Martina Terzoli; Ossama Bassiouni El-Damanhoury (CEDAE); Rabab Hamdi Ali (CEDAE); Eraldo Livio (ASR); Margherita Malvaso (Universita degli Studi di Milano).

The campaign was devoted first to the excavation of a tomb whose entrance had been identified in 2019 inside the wall that separates the STL sector from the STG sector (STG.CD.To1/STG.CD.To2), then to the clearance of tomb STG.SA14.To1.

STG.CD.To1, STG.CD.To2 (cf. fig. 3)

Tomb STG.CD.To1 appears as a very irregular rectangular shaft, with an opening of approximately 1.90 m x 1.60 m granted from the ruin of the great wall which separates the STL sector from the STG sector. The burial chamber, cut to the north to a depth of at least 5.50 m, has an irregular quadrangular shape, with a size of 4.30 m x 3.50 m and a maximum height of approximately 2.25 m. The main characteristic of this tomb is that it did not have a single access to the funerary chamber, but two: once the chamber was reached, in fact, it was possible to recognize the filling cone of a second well which had not yet identified on the surface, now called STG.CD.To2. It is possible that when one of the two shafts was dug in the past, either the position of the previous one or the position of the chamber was not known. Thus, when those who dug the second shaft reached the chamber of the first, they decided not to dig a new chamber but to reuse the one already available to them. The stratigraphy of the chamber confirms this hypothesis, since two different levels of deposits have been found.



Fig. 3 — Position of the tombs STG.CD.To01 and STG.CD.To02. (Drawing Tommaso Quirino).

The filling of the two shafts was quite similar in their composition: in fact, a large quantity of pottery fragments belonging to vases dating from the Ptolemaic Period were found there, some of which could be reconstructed, as well as numerous human bones and animals. At the foot of the To1 shaft, in the upper part of the filling of the chamber, the presence of the almost complete remains of a bovid in anatomical connection was particularly remarkable. Unfortunately, the human and animal

bones were in a poor state of preservation, probably due to the humid context. Inside the burial chamber, two different phases of occupation have been identified: the first and most recent included the traces of three burials (SK1-3) two of which constituted a set of at least two coffins, one external with a rectangular shape and an anthropoid-shaped internal. Associated with these burials were the remains of three oushebtis boxes (2022.STG.062, 2022.STG.064, 2022.STG.070), two scarabs (in terracotta, 2022.STG.041, and in stoneware, 2022. STG.057) and three different concentrations of tubular and circular earthenware beads in different colors (2022.STG.060, 2022.STG.061, 2022. STG.068). Scattered in the sediments of this level were also two bronze eyes (2022.STG.054, 2022. STG.055) with a shell pupil, one with an eyebrow. They had belonged to the decoration of one or two coffins. The tomb, from the objects found and the apparent shape of the coffins, dates back to the XXVth Dynasty.

STG.SA14.To1

Excavation of the tomb continued from where it left off in late 2019, when traces of two coffins, two undamaged conical vases (2019.STG.044, 2019.STG.045, transferred to MoA Carter Magazin) and two boxes of oushebtis (2019.STG.043, 2019.STG.044, also transferred to MoA Carter Magazin) had been discovered. The burial chamber, located about 6 m deep, is cut to the north and measures about 3.00 m x 2.30 m, with a maximum height of 2.80 m. Inside the chamber, two more boxes of ushabtis appeared at the foot of the two coffins. The wood of the coffins was not preserved because of the considerable humidity which characterized the place. The ushabtis were concentrated in a rectangular and well-defined area: the first box, located at the foot of the western coffin, had a size of 14 x 28-30 cm and contained 190 ushabtis (plus 8 fragments) in green-blue earthenware (2022. STG.005), including 168 mummies and 22 raïs ; the second box (12 x 28-30 cm), located at the foot of the eastern coffin, contained 191 ushabtis in blue earthenware (2022.STG.006), including 172 mummies and 19 raïs. Some of the ushabtis in the second box had the name of the deceased stamped on the back. From a chronological point of view, it is confirmed that the typology of the vases and the ushabtis makes it possible to date the tomb in a preliminary way to a transitional phase situated between the XXVth and the XXVIth Dynasty.

STG.CR

A multi-room structure, possibly corresponding to a Third Intermediate Period funerary chapel, located in the southeast corner of STG.CR, was also excavated. Inside the largest hall of this structure, the entrance to a new burial shaft, STG.CR.To1, has been identified. The clearing of this tomb was started during this mission but could not be completed.

STG.CR.To1

Tomb STG.CR.To1 is a rectangular shaft, with an opening of approximately 1.30 m x 1.05 m and a depth of almost 5 m. It has a single west-facing chamber, irregularly rectangular in shape, with rounded corners and slightly concave walls, approximately 3.00m x 2.30m. In the filling of the shaft and in a large part of the chamber, only a few scattered shards and amulets were found. In the shaft at a depth of 1.50 m, however, a block of sandstone was discovered with a sign drawn in red paint, certainly corresponding to a «quarry mark» (2022.STG.075). This tomb seems to have been most likely identified and excavated by archaeologists at the end of the 19th-beginning of the 20th century. Further study of amulet typology should better date this context to the Third Intermediate Period.

I.1.4. NORTH-WEST OUTBUILDINGS SECTOR [STI-TR.To06]

Team: Christian Leblanc (MAFTO/CNRS); Sameh Mohamed Zaki (CEDAE); Ossama Bassiouni El-Damanhourri (CEDAE); Eraldo Livio (ASR).

In the STI sector, the condition of the east wall of the room being very degraded, we have scheduled its restoration. This work required going down to the foundations in order to be able to rebuild it more soundly. It was during this work that an abacus with cartouches of Ramesses II was discovered (certainly coming from the architecture of the columned room of the Treasury-Annex) and a wall-tomb (STI-TR.To06) dating from the Third Intermediate Period, composed three side-by-side burials, head east and feet west, whose anthropoid coffins, in the state of vestiges were still *in situ* with their ushebti boxes (2022.STI.041) completely devoured by termites. A set of mistreated human bones was also found in this context, as well as elements of funeral beadwork (2022.STI.034), several beautiful fragments of cartonnages, one of which, in large format, shows the god Thoth ibiocephalus facing Rê-Horakhty whose image is only very partially preserved (2022.STI.030). Another, of great finesse, still represents a scene of lustration of the deceased performed by a hieracocephalic deity (2022.STI.035). The human remains were entrusted for study to anthropologists. The position as orientation of the coffins in the wall indicates that they were introduced there from the STI-TR room and not from the the room SA.06. An archaeological survey and another orthophotographic were carried out before the restoration of the wall definitively covers the context of this excavation.

As room STI.SA06 was largely filled with rubble, a team of workers was able to undertake its systematic cleaning. On this occasion, several disparate remains were discovered, including new fragments of ushabtis in the name of Pashedkhonsu (2022.STI.127-128), Tchouymès (2022.STI.124), other terracotta anepigraphs (2022.STI.024, 2022.STI.032, 2022.STI.036), a fragment of a sandstone offering table (2022.STI.018) and a mold with the effigy of the goddess Ma'at (2022.STI. 028).

I.1.5. NORTH-WEST OUTBUILDINGS SECTOR [STI-TR. To07] : TOMB OF SEHETEPIBRE

Team: Christian Leblanc (MAFTO/CNRS); Sameh Mohamed Zaki (CEDAE); Eraldo Livio (ASR).

During the last archaeological campaign in the sector of the northwest outbuildings (STI-TR) of the Ramesseum (campaign XXXII, 2021), we were able to excavate the entire underground structure of the tomb of Sehetepibrê (STI-TR.To07), namely the corridor and the terminal room. The results of this work had been recorded in an article published in volume XXXI of the *Memnonia*, which therefore gave a description of this burial from the beginning of the descent decorated with painted scenes, to the end of the underground corridor, where on the north side, a very wide and deep shaft, still encumbered with cuttings.

This year, our work consisted of first clearing away the two crevices or cavities that had been identified last year in the north and south walls of the underground corridor, then emptying the shaft located in the terminal room to reach the chamber where was buried Sehetepibre, a character still very enigmatic since he is known until now only by his name.

In fact, it was found that the shaft in the terminal room, 3.50/3.75 m deep, did not lead to one but to two funerary chambers, the first (A) facing west and which seems having been reserved for the original owner of the tomb, the second (B) oriented towards the northeast and dug, it seems, later and less carefully. These two chambers were not excessively filled with spoil and contained, especially the first, human remains and four dogs. Another canid carcass was counted at the bottom of the well. The presence of these skeletons in these places suggests that the animals accidentally fell into the shaft at some point and could not get out. We must deduce from this that one could enter, at least through

a hole, in the underground corridor and that the well was not yet filled in, as was probably the case later. Unless we consider that he arrived there incidentally, the discovery of a note written in English and referring to photographic plates of the Ilford mark, found on the floor of the vault (A), seems to indicate that J. Quibell had could access it. Going back to his report, which is nevertheless confused, one might think so since he describes having seen at the bottom of the shaft «two chambers, both entirely spoiled».

The discoveries made in the shaft and the two underground chambers could suggest that they were not completely emptied by the English archaeologist, because remains from the Middle Kingdom were still there, such as an oar (2022.STI. 082), a hull (?) (2022.STI.070) and a boat mast (2022. STI.056) that belonged to a model, very compact silt jar stoppers (2022.STI.052), a fertility ritual figurine or «paddle doll» (2022.STI.069) with parts of her pearl wig (2022.STI.081) and remnants of esparto (2022.STI.079). The well has also delivered other remains, those contemporaneous with the reign of Ramesses II and the Third Intermediate Period, all of which leads us to believe that they had been thrown there at a time which remains undetermined. Among these later finds are stoppers bearing the stamp of the Ramesseum (2022.STI.048), a beautiful fragment of a wooden coffin with a white background representing a ritualistic priest consecrating offerings (2022.STI.046), ushebtis of different styles, including a series in raw earth painted with green in the name of Ankhefmaât (2022. STI.057-058-059-060>068), a character known elsewhere and who seems to have been buried in the cavity dug in the south wall of the underground corridor.

The cleaning of the chamber (B) enabled us to note by the presence of an indentation in the left wall, the existence of another tomb (STI-TR.To08) adjoining that of Sehetepibrê. This tomb, contemporary of the Middle Kingdom as confirmed by the remains that were still there, was therefore prior to the digging of the chamber (B) since it was accidentally, during this digging that the wall, thin with the neighboring tomb (\pm 50 cm), had partly been gutted. Witnesses of a restoration which was then necessary to block this opening, one can still see *in situ* several pieces of plaster adhering to the rock. These observations seem to clearly indicate that the chamber (B) of the tomb of Sehetepibre had been planned for a burial *a priori* after the Middle Kingdom and whose owner remains unknown for the moment.

During the looting(s) of tomb STI-TR.To08, everything suggests that the thieves must have penetrated through this crevice to vandalize it, because curiously the ancient door of this tomb at the bottom of a vertical shaft has retained its mud brick blocking. In the chamber that we were able to explore, there was still, against the northwest wall, an incomplete and partly burned mummy of a man, under the head of which was discovered a copper mirror whose handle had disappeared (2022 .STI.119). Other remains unquestionably come from one or more ship models: wooden sailors (2022.STI.107, 2022.STI.117), seated rowers (2022.STI.108, 2022.STI.116), oars boat (2022. STI.110), fragments of masts (2022.STI.112) and polychrome wooden boat cabin (2022.STI.120). From this context were also extracted many shards and jar stoppers in very compact and pointed silt (2022.STI.106, 2022.STI.109).

II. SURVEY AND STUDY WORKS

II.1. ARCHAEOLOGICAL AND ARCHITECTURAL SURVEYS IN THE OUTBUILDINGS

Responsible : Eraldo Livio (ASR).

During this archaeological campaign, the remains of the wall-tomb (STI-TR.To06) unearthed in the est wall of room STI-TR were the subject of an archaeological and architectural survey. Eraldo Livio was also able to establish a complete survey (plan and sections) of the Sehetepibre tomb (STI-TR.To07) after the excavation of the north and south cavities of the underground corridor, the shaft, the two chambers (A and B) and also the tomb STI-TR.To.08. In the STG sector, he was able to carry out the architectural survey of the excavated funerary shafts, and he also drew the remains of the *in situ* limestone paving of the western processional way, in the sector of tomb APO.CN21.

II.2. STUDY OF ARCHAEOLOGICAL MATERIAL (BOARDS AND COFFINS)

Responsible: France Jamen (University of Lyon II/ASR).

The work consisted of the study of numerous fragments of mummy cartonnages and wooden coffins unearthed in the context of the tomb of Sehetepibrê (STI-TR.To07) during the 2019-2020, 2021 and 2022 missions. With regard to these fragments, a general sorting by materials was first undertaken. In other words, the coffin fragments were separated from the cartonnages fragments. Then, a sorting by group, that is to say all the fragments belonging to the same coffin or the same cartonnage could be made according to the color of the background of the decoration, the iconographic motifs, the inscriptions and manufacturing materials. Then connection tests between the different fragments were attempted.

It will be observed that several types of coffins with a yellow background, in the state of fragments, were unearthed in the descent, the underground corridor and the southern annex of the tomb. The motifs are those usually found on coffins dating from the 21st Dynasty and the beginning of the 22nd Dynasty.

Among the remains collected, there were also about a hundred fragments that belonged to a coffin decorated and then bituminized, and we know that certain coffins dating from the end of the 21st Dynasty, or even from the beginning of the 22nd Dynasty, could thus be covered with this material, for reasons perhaps corresponding to a religious ritual. Other fragments of a polychrome coffin with a white background could belong to a manufacture dating back to the same period, just like the fragments of cartonnages with a white background found in the different sectors of the tomb.

Other remains of later coffins dating from the XXVth and XXVIth Dynasties were also discovered in the spoil of the descent of the tomb of Sehetepibre. One of these fragments has a black cursive text, typical of this period, inscribed on a painted and varnished yellow background. It gives us the beginning of the name of the owner, a man named Hor[...] who acted as «divine father of Amon».

The abundance of archaeological material found as the first classification and dating of this material, attest that the tomb of Sehetepibre experienced several reuses, which suggests that it was reopened several times during the Third Intermediate Period and probably until in the XXVth-XXVIth Dynasties. These successive and apparently numerous burials seem to be corroborated by the study carried out by anthropologists on the human material from this tomb (see below).

II.3. STUDY OF ARCHAEOLOGICAL MATERIAL (ARCHITECTURAL FRAGMENTS)

Responsible: Guy Lecuyot (MAFTO/CNRS).

Several sandstone elements belonging to the architecture of the temple have been identified. These are claustras or fragments of openwork reliefs coming in particular from windows or sideboard walls. Others (joint covers) should rather have belonged to the roof of the Ramesseum. Some of these remains are decorated in true relief (or bas-relief) and bear only the name of the coronation of Ramesses II in its first version (Usermaatre) suggesting that these elements were to take place in the sanctuary, because only this part seems to have been processed using this technique. Those decorated in relief «in the hollow» probably come from other parts of the temple or from the royal palace in which a claustra decorated with cartouches and disced falcons had been discovered during its exploration.

A corpus prepared during this mission contains all these fragments and is published in the volume XXXII (2022) of *Memnonia*.

II.4. STUDY OF HUMAN REMAINS (ANTHROPOLOGY)

Team: André Macke (University of Lille); Michele Lhomme (MAFTO).

The study of human bones from sector STI-TR.To07 (tomb of Sehetepibre) confirms the extreme destruction of the bodies reduced to the state of skeletons in all the sectors of the tomb. The looting and above all the destructive relentlessness which fragmented the majority of the bones into multiple pieces, was accompanied by rejection throughout the tomb making it difficult to count accurately. None of the bones bear traces of mummification and there was no further excerebration on the skulls studied. Only a late-type mummified body was observed at the entrance to the tomb.

SITUATION	TOTAL ADULTS	TOTAL CHILDREN
CORRIDOR	31	16
SHAFT	16	17
CHAMBER A	10	9
CHAMBER B	6	1
TOMB STI To08	(1)	0
TOTAL	64	43

Tableau 1. Total minimal per sector without dispersion.

The accounting that has been established takes into account the most found bone by sector or the one most present in the whole of the tomb.

Taking into account a margin of error of 10, the interred population in the whole tomb can be estimated within a relative minimum range between 53 and 64 adults (63 adults if one does not count the tomb STI-TR.To08) and between 38 and 43 children.

During this mission, the anthropologists were also able to examine the human remains from the tombs of the STG sector (STG.SA14To01, STG.SA11To01), of the STI sector (west wall of room STI.SA06) and of the APO sector (APO.CN21).

III. RESTORATION AND CONSERVATION WORK AND VALUATION

III.1. RESTORATION AND VALUATION WORKS IN THE TEMPLE ITSELF

III.1.1. MATERIALIZATION OF STRUCTURES ON THE SOUTH SIDE [BCS-ZHS]

Team: Eric Desevre (ASR); Jean-Francois Carlotti (CNRS); Christian Leblanc (MAFTO/CNRS).

The work that was undertaken on the south side (BCS-ZHS sector) was to complete the restoration and valuation of this part of the stone temple, which was known only from its foundations. After the archaeological excavation of this sector conducted a few years ago by Jean-François Carlotti, it was possible to bring back the missing stone structures in elevation. During the time of this campaign, the objective was to close this restitution program by making the junction from the Osirian complex to the west to the portico with Osirian pillars which closed the second courtyard to the east. Entrusted to Eric Desèvre and his team, it was possible to complete this laborious work which today enhances the architecture of the south side of the temple of Ramesses II, the reading of which is now made much easier for visitors.

At the same time, the limestone paving of the south-west portico with Osirian pillars, long gone, was partially restored.

III.1.2. MATERIALIZATION OF THE STRUCTURES OF THE SANCTUARY [ZSC]

Team: Eric Desevre (ASR); Guy Lecuyot (MAFTO/CNRS); Jean-Francois Carlotti (CNRS); Christian Leblanc (MAFTO/CNRS).

On the program of this mission, it was planned to implement the project of restitution of the structures constituting the sanctuary of the Ramesseum. We were able to observe, during the archaeological excavation of this sector, that only the foundation trenches remained of this part of the temple. Giving a negative plan (cf. fig. 4), they made it possible to reflect on the choice that would be made of the restitution of the walls of the main sanctuary, the side chapels and the Osirian (to the south) and Solar (to the north) complexes. A meeting was held on the site with the responsables of the



Fig. 4. Ramesseum. Main sanctuary, side-chapels, osirian and solar complexes seen from a ballon in 2004. (Cl. Christian Leblanc).

Inspectorate of Antiquities of Luxor and the Restoration Service of the Inspectorate of Antiquities of Gournah, to define together the choice of materials and the principle of restitution which would be retained. After a common agreement, the work was able to begin with the restoration on a sandstone base of the walls closing off the Osirian and Solar complexes from the west, then with the restoration of the north side wall of the temple itself.

The project will be above all, at first, to bring back the main sanctuary with four pillars, preceded by a hypostyle hall (now completely disappeared), the two complexes (BCS and BCN) and the north wall of the temple.

III.1.3. FIRST PYLON SAFEGUARD PROJECT [PPY]

The Korea National University of Cultural Heritage and the National Research Institute of Cultural Heritage were able to visit the Ramesseum and sign a memorandum of understanding with the Supreme Council of Antiquities regarding a project to safeguard the first pylon of the Ramesseum. A meeting was held at CEDAE in Cairo between representatives of these two South Korean institutions and the director of MAFTO to define the procedures prior to this operation.

III.2. RESTORATION, CONSERVATION AND VALUATION WORKS IN THE TEMPLE OUTBUILDINGS

III.2.1. RESTORATION OF RAW EARTH STRUCTURES IN THE NORTHEAST [STG] AND NORTH-WEST SECTOR [STI-SA06]

Team: Christian Leblanc (MAFTO/CNRS); Mahmoud Abdallah Nasreddin and his team.

During this campaign, the team of masons was able to continue the restoration of the walls of the STF sector (temple workshops) and ensure that of two other walls in the STG sector, namely the large wall US 14, which separates the STL sector from the STG sector (STL.ES02 from STG.SA10), and the US 83 wall, which separates STG.SA10 from STG.SA11. In the STI sector, the entire length of the west wall of room SA06 was also rebuilt.

III.2.2. RESERVE OF STUDY MATERIAL AND LABORATORY FOR THE RESTORATION AND CONDITIONING OF EXCAVATED OBJECTS. THE [STH] SECTOR

Team: Sylvie Ozenne (MAFTO/ASR); Khaled El-Tayeb Mohamed (SCA), with the collaboration of Nahla Mohamed Saleh (SCA/Louqsor Inspectorate).

The processing and conditioning of the excavated objects concerned several sectors : WAD (sector of the chapel of Wadjmes) 1994; ZSC (sanctuary sector) 1999-2002; STF (workshop sector) 2006-2016 (still to be done 2017-2018); STI (north-west sector of the outbuildings) fragments of coffins and boxes.

At the same time as this work and as every year, the conservation and restoration of the excavated objects were carried out at the request of the site archaeologists.

Apart from the official program, the restorer inspectors of the Gournah Antiquities Inspectorate asked Sylvie Ozenne to begin the conservation of the paintings from the tomb of Sehetepibrê (STI-TR.To07), a complex intervention due to the short time she had. More logically, this operation was postponed until after the roofing of the ramp, scheduled for the next mission.

The last week of February was devoted to recording alterations to the tomb of Paser (TT369) in collaboration with CEDAE.

Several excavated objects left the Ramesseum store this year, to join the Carter Department magazin of the Supreme Council of Antiquities: 2005.APS.013 (ostraca) = SCA 99a; 2012.APS.047 (weight) = SCA 101; 2012.APS.066 (weight) = SCA 101; 2019.APS.002 (ostracon)=SCA 103; 2019.APS.010 (ostracon)=SCA 103; 2019.APS.013 (ostracon)=SCA 103 ; 2019.APS.066 (ostracon)=SCA 99b ; 2019.APS.075 (ostracon)=SCA 103 ; 2003.STO.057 (molds) = SCA 100 ; 2009.STF.002 (ostracon)=SCA 98 ; 2007.STF. 002, 005-008, 011-012, 019, 022-025, 030, 032, 046, -048 (ostraca) = SCA 98; 2009.STF.014, 027, 031, 039, 043, 047-048, 054, 066, 069, 073, 102, 106, 113, 129 (ostraca) = SCA 102; 2018.STG.060 (terracotta) = SCA 97; 2019.STG.016 (amulet) = SCA 100; 2019.STG.019 (amulet) = SCA 100 ; 2019.STG.042 (ushebtis) = SCA 103 ; 2019.STG.043 (ushebtis)=SCA103; 2019.STG.044 (terracotta) = SCA 96; 2022.STG.005 (ushebtis) = SCA 103 ; 2022.STG. 006 (ushebtis) = SCA 103.

IV. PHOTOGRAPHIC WORKS AND DOCUMENTARY ARCHIVES

Team: Pascal Pelletier (MAFTO/ASR); Marie Grillot (MAFTO/ASR); Daniel Lefebvre du Prey (MAFTO/ASR); Ossama Bassiouni El-Damanhourri (CEDAE).

As during previous missions, photographic coverage of the various sectors in operation was gathered. Similarly, the different sectors have been the subject of filmed documentary archives in order to show, from one year to the next, the evolution of research and restoration work carried out in the temple and its outbuildings. Documentation in 3D and orthophotography was also carried out.

Christian LEBLANC

Director of the French Archaeological Mission of Western Thebes
President of the Association for the Safeguarding of the Ramesseum

LIST OF PLATES

Cover Top : The Ramesseum, seen from the southwest. (Photo Jocelyne Hottier).

Bottom : Reconstruction of pottery from the excavation carried out in the STI-TR sector. (Photo Christian Leblanc).

Plate I A-B

A.- Clearing carried out in front of tomb APO.CN21 with a view to finding its initial entrance. Remains of limestone paving in the Ramesside western processional way. (Photo H  l  ne Guichard).

B.- By progressing in the excavation of this sector, discovery of a wooden coffin and a mummy. (Photo H  l  ne Guichard).

Plate II A-B

A.- Progression in clearing the «cavalier de d  blais» covering the southern processional way (APS). The central alley paved in limestone and marked locations of the foundations of the animal statues. (Photo Jocelyne Hottier).

B.- Third Intermediate Period tombs excavated in the STG sector. (Photo Tommaso Quirino).

Plate III A-B

A.- STI-TR sector. Excavation of a wall-tomb (STI-TR.To06) with the remains of three coffins in place. (Photo Sameh Mohamed Zaki).

B.- Box with earthen ushabtis discovered in the context of the wall-tomb (STI-TR.To06). Third Intermediate Period. (Photo Sameh Mohamed Zaki).

Plate IV A-B

A.- Partial mummy cartonnage on a white background, with representation of ibiocephalic Thoth in front of a partially disappeared hieracocephalic divinity. Provenance: wall-tomb (STI-TR.To06). Third Intermediate Period. (Photo Christian Leblanc).

B.- Cartonnage with representation of a hieracocephalic deity carrying out a lustration of the deceased. Provenance: wall-tomb (STI-TR.To06). Third Intermediate Period. (Photo Christian Leblanc).

Plate V A-C

A.- Fragment of wooden coffin with representation of a cobra. Provenance: Sehetepibre tomb (STI-TR.To07). Third Intermediate Period. (Photo France Jamen).

B.- Fragment of cartonnage with white background. Deceased with pink flesh. Provenance: Sehetepibr   tomb (STI-TR.To07). Third Intermediate Period. (Photo Christian Leblanc).

C.- Joined fragments of a cartonnage with representation of Behedet's Horus, hieracocephalus and pterophore. Provenance : wall-tomb (STI-TR.To06). Third Intermediate Period. (Photo Christian Leblanc).

Plate VI A-B

A.- North cavity of the underground corridor of the tomb of Sehetepibr  , with remains of a mud brick wall. (Photo Sameh Mohamed Zaki).

B.- The northern cavity of the underground corridor with the two human skulls *in situ*. (Photo Sameh Mohamed Zaki).

Plate VII A-B

A.- The shaft in the final room of the tomb of Sehetepibre. (Photo Sameh Mohamed Zaki).

B.- The funerary chamber [A] of the tomb of Sehetepibrê, before clearing. (Photo Sameh Mohamed Zaki).

Plate VIII A-B

A.- The funerary chamber [B] of the tomb of Sehetepibre, after clearing. A crevice is visible in the left wall. (Photo Sameh Mohamed Zaki).

B.- The crevice giving access to the funerary chamber of the adjoining tomb (STI-TR.To08). View before the excavation. (Photo Sameh Mohamed Zaki).

Plate IX A-B

A.- Access door to tomb STI-TR.To08 with mud brick blocking still in place. (Photo Sameh Mohamed Zaki).

B.- Remains of a mummy and traces of calcination in the funerary chamber of the tomb STI-TR.To08. (Photo Sameh Mohamed Zaki).

Plate X A-B

A.- Ritual figurine of fertility or «paddle doll» in polychrome wood found in the funerary chamber [A] of the tomb of Sehetepibre. Middle Kingdom. Comparative example (British Museum). (Photo Christian Leblanc).

B.- Oushebtis with the name of Ankhefmaât, divine father of Amon, found in the shaft of the tomb of Sehetepibre. Third Intermediate Period. (Photo Christian Leblanc).

Plate XI A-B

A.- Oxidized copper mirror disk found in the funerary chamber of the tomb STI-TR.To08. It was placed under the head of the mummy. Middle Kingdom. (Photo Christian Leblanc).

B.- Oars, rowers, pilot, pilot arms, helmsman and boat cabin. All these wooden elements come from ship models. Provenance: funerary chamber of the tomb STI-TR.To08. Middle Kingdom. (Photo Christian Leblanc).

Plate XII A-B

A.- Restoration work on the stone structures in the BCS sector (south side of the temple). (Photo Christian Leblanc).

B.- The same sector, after the completion of the restoration works. This part of the temple is now valued and visitors can now better understand its architecture. (Photo Jocelyne Hottier).

**البعثة الأثرية المصرية الفرنسية المشتركة
طيبة الغربية**

LAMS/UMR 8220 CNRS [MAFTO] —ASR — CEDAE/SCA

الرمسيوم
معبد ملايين السنين
رمسيس الثانى

*

[الموسم الثالث والثلاثين]

الجهات المشاركة

المركز القومى للبحث العلمى LAMS-UMR
جامعة السوربون

جمعية انقاذ الرمسيوم (ASR)

وزارة السياحة و الآثار - المجلس الأعلى للآثار

مركز تسجيل الآثار المصرية

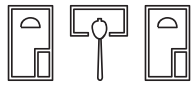
*

* *

البعثة الأثرية المصرية الفرنسية المشتركة
طيبة الغربية

LAMS/UMR 8220 CNRS [MAFTO] — ASR — CEDAE/SCA

التقرير العلمى لأعمال البعثة
بمعبد رمسيس الثانى
(الرمسىوم)



[الموسم الثالث والثلاثين]

يناير - فبراير ٢٠٢٢

البعثة الأثرية الثالثة والثلاثين

تعمل البعثة الأثرية المصرية الفرنسية المشتركة بطيبة الغربية تحت إشراف وزارة السياحة والآثار المصرية والمجلس الأعلى للآثار (SCA). وهي تضم عدة منظمات ومؤسسات مشاركة: مركز تسجيل الآثار المصرية، المركز الوطني للبحث العلمي (CNRS/LAMS)، مختبر الآثار الجزيئية والهيكلية (UMR 8220)، جمعية حماية الراميسيوم (ASR)، وزارة الثقافة الإيطالية (Soprintendenza ABAP di Milano, Museo Archeologico Nazionale di Firenze) ومنطقة آثار الأقصر والقرنه.

البعثة تحت إشراف

د / كريستيان لوبلان (Director of the MAFTO)

د / هشام الليثي (مدير مركز تسجيل الآثار المصرية)

منطقة آثار وترميم مصر العليا للمجلس الأعلى للآثار - مركز تسجيل الآثار المصرية

السيد / فتحي ياسين عبد الكريم سليم (مدير عام الأقصر ومصر العليا)، السيد / بهاء الدين عبد الجابر (مدير عام تفتيش آثار القرنة)، السيد / عز الدين كمال النوبي (مدير تفتيش آثار القرنة)، السيد / رمضان أحمد علي (مدير مكتب البعثات في تفتيش آثار القرنة)، السيد عبد الغني عبد الرحمن (مدير المنطقة الوسطى بالقرنة).

مفتشى الآثار والترميم: المجلس الأعلى للآثار - مركز تسجيل الآثار المصرية

خالد الطيب محمد (مفتش المجلس الأعلى للآثار- معبد الراميسيوم)، محمد أبو سعود (مفتش المجلس الأعلى للآثار- حفائر)، مينا جمال ميلاد (مفتش المجلس الأعلى للآثار- حفائر)، محمد محمود أحمد بصري (مفتش المجلس الأعلى للآثار- ترميم).

أعضاء البعثة

الأثاريين: كريستيان لوبلان (MAFTO/CNRS) - جوليان سانشيرز (MAFTO/ASR) - هيلين جيشار (متحف اللوفر) - فيكتوريا أسينسي أموروس - وأن هيلين بيرو (جامعة ميونيخ) - سامح محمد زكي (مركز تسجيل الآثار المصرية) - وتوماسو كيرينو (Soprintendenza ABAP di Milano) فلافيو ريديولفي ريفا - أنا كونسوني (Museo Archeologico Nazionale di Firenze) فرانس جامين (جامعة ليون) - جوينيل لو بورغن - مارتينا ترزولي (جامعة مونبلييه) - أسامة بسيوني الدمهوري، وسام سعد مرسى، رباب حمدي علي، سماح نبيل محمود الشربيني (مركز تسجيل الآثار المصرية). المهندسون المعماريون و الطبوغرافيون: جاي ليكويوت، جان فرانسوا كارلوتي (المركز الوطني للإحصاء، جامعة ليل)، إيرالدو ليفيو (ASR)، جوسيلين اوتبيه (عالم وثائقي للتنقيب) (MAFTO/ASR). علماء الأنثروبولوجيا: أندريه ماك (جامعة ليل)، ميشيل لوم (MAFTO) مارجرتا مالفاسو (Universita degli Studi di Milano) د/ محمد أحمد علي زين العابدين أستاذ وباحث (كلية الآثار، جامعة الأقصر). المرّمون: إريك ديزيفر، سيلفي أوزين (ASR)، نهلة محمد صالح (تفتيش آثار القرنة). التصوير: باسكال بيلتيه، ماري جريلو، دانيال ليفبفر دو برى (MAFTO/ASR).

بدأت أعمال البعثة الثالثة والثلاثون في معبد الرميسيوم من الأول من يناير وحتى ٢٨ فبراير ٢٠٢٢. لم يتركز العمل على المعبد نفسه فقط ولكن أيضاً على المباني الملحقة بالطوب اللبن وخاصة تلك التي بنيت في الجزء الشمالي، وفي القطاع الشمالي الشرقي (STG).

تم الكشف أثناء أعمال التنظيف في العديد من الغرف عن بعض الأبار الجنائزية من عصر الانتقال الثالث، ففي الجزء الغربي كشف عن دفنه في جدار يحتوي على ثلاثة توابيت وبقايا كرتوناتج، وفي هذا القطاع نفسه (STI.TR) تمكنت أعمال الحفائر التي تم استئنافها في مقبرة (سحتب ايب رع) وهو أحد كبار الشخصيات في عصر الدولة الوسطى حيث تم تنظيف البئر والغرف الجنائزية الملحقة به تماماً وكشفت عن معلومات جديدة عن تاريخ هذه المقبرة، حيث وفقاً لعلماء الأنثروبولوجيا، تم دفن ما لا يقل عن مائة شخص في الفترة من الاسرة ٢١ و٢٥.

وضمن هذه الاكتشافات تم العثور على العديد من بقايا الكرتوناتج وأجزاء من التوابيت الخشبية الملونة وتجري دراستها حالياً، كذلك تم العثور على عناصر من نماذج القوارب (المجاديف والمجدفين والمقصورة والصواري) التي تنتمي إلى أثاث جنائزي يعود الى عصر الدولة الوسطى.

في طريق الموكب الغربي (APO) تم استئناف أعمال التنظيف في مقبرة من عصر الدولة الوسطى (APO.CN21) وكان الغرض خلال هذه البعثة هو الكشف عن مدخل المقبرة الرئيسي الذي كان تحت طريق الموكب الغربي وقد تم القيام بعملية تنظيف كبيرة في هذه المنطقة وتم التعرف على الحدود الشمالية والجنوبية للفناء كما تم العثور على بقايا تابوت خشبي صغير ومومياء، وسوف يتم مواصلة دراستها خلال البعثة المقبلة.

شهد موسم ٢٠٢٢ ازالة جزءاً كبيراً من الرديم الجنوبي الذي يغطي طريق موكب الاحتفالات في قطاع APS، كانت هناك تماثيل بهيئة حيوانية تم العثور عليها العام الماضي على هيئة أبو الهول على حدود مسار ممر من الحجر الجيري، وقد تم بالفعل تنظيف جزء منه، وقد سلط هذا العمل الضوء على العديد من البقايا الأثرية التي تنتمي إلى فترات مختلفة (وعلى الأخص الأسرة الثامنة عشرة) و أثناء أعمال التنظيف تم جمع التماثيل وأيضاً الأشياء ذات الدلالة الطقسية أو الدينية، وعناصر من الهندسة المعمارية للمعبد والمدرسة (بيت الحياة) في الراميسيوم.

كما تم تنفيذ العديد من أعمال الترميم في المعبد نفسه حيث تم إكمال العمل في الجانب الجنوبي (قطاع BCS-ZHS) مثل إعادة بناء الهياكل الحجرية التي اندثرت، وكذلك الأعمدة الأوزيرية في الفناء الثاني ناحية الشرق، وبفضل هذا العمل اتضحت الهندسة المعمارية للجزء الجنوبي من معبد رمسيس الثاني وأصبحت رؤية هذه المساحة الآن أسهل بكثير للزوار.

تم ترميم أرضية من الحجر الجيري للرواق الجنوبي الغربي للأعمدة الأوزيرية في إطار برنامج هذه البعثة، كان من المزمع أيضاً تنفيذ مشروع إعادة بناء المقاصير التي تشكل قدس الأقداس للرميسيوم. وعقد اجتماع في الموقع مع مسؤولي منطقة آثار الأقصر وإدارة الترميم التابعة لتفتيش آثار القرنه، لتحديد اختيار

المواد ومبدأ إعادة البناء الذي سيتم العمل به بعد اتفاق مشترك، حيث تم البدء بترميم قاعدة من الحجر الرملي للجدران لإغلاق المجمع الأوزيري من ناحية الغرب والجدار الجنوبي الشمالي للمعبد نفسه.

أخيراً في موقع (STH) تمكن فريق المرممين من مواصلة معالجة ناتج أعمال حفائر البعثة التي تم العثور عليها من أجل ضمان حالتها بعد ذلك.

لقد تمكنت بعثتنا الأثرية الثالثة والثلاثين من تنفيذ برنامجها بفضل التسهيلات التي قدمتها الجهات المصرية ودعمهم الثابت وتعاونهم الودي، ونود أن نشكر بشكل خاص سعادة الأستاذ الدكتور/ خالد العناني وزير السياحة والآثار، والدكتور/ مصطفى وزيرى الأمين العام للمجلس الأعلى للآثار، والدكتورة نشوى جابر مدير عام اللجنة الدائمة للبعثات الأثرية، والدكتور هشام الليثي رئيس الإدارة المركزية لمركز تسجيل الآثار المصرية.

ونعرب أيضاً عن امتناننا لرؤساء هيئات التفتيش في الأقصر على دعمهم المستمر ولا سيما السيد فتحي ياسين عبد الكريم سليم، (مدير عام الأقصر والوجه القبلي)، السيد بهاء الدين عبد الجابر (مدير عام منطقة آثار القرنة)، السيد عز الدين كمال النوبي (مدير منطقة آثار القرنة)، السيد رمضان أحمد علي (مدير مكتب البعثات منطقة آثار القرنة)، السيد عبد الغني عبد الرحمن (مدير المنطقة الوسطى منطقة آثار القرنة).

وأخيراً، نشكر مفتشي المجلس الأعلى للآثار الذين رافقوا العمل مع البعثة خلال هذين الشهرين: السيد خالد الطيب محمد (مفتش منطقة آثار القرنة - مخزن راسيوم)، والسيد محمد أبو السعود (منطقة آثار القرنة، ومينا جمال ميلاد - حفائر).

*
* *

الرمسيوم المعبد و محيطه الخارجى

أولاً - أعمال التنقيب (انظر الشكل ١)

I.١. المباني الخارجية للمعبد نفسه

I.١.١. القطاع الجنوبي APS

فريق العمل: جواينيل لوبورغن (جامعة مونبلييه)، جوليان سانشيز (MAFTO/ASR)، جوسلين هوتييه (MAFTO/ASR)، وسام سعد مرسي، سماح نبيل محمود الشربيني (مركز تسجيل الآثار المصرية).

شهد موسم ٢٠٢٢ إزالة جزء كبير من الرديم الذي يغطي الطريق الجنوبي في هذا القطاع والسور المحيط الخارجى للرمسيوم، كانت هناك تماثيل على هيئة حيوانية تم العثور عليها العام الماضى على هيئة أبو الهول، على حدود مسار ممر الحجر الجيري لطريق الاحتفالات الجنوبي، وقد تم بالفعل تنظيف جزء منه.

بالمقارنة مع تلك التي كانت في الشمال أو الغرب، نعلم أن الرديم الجنوبي هو الأهم نظراً لأن عرضه السطحي يبلغ ١٤ متراً ويصل إلى ٢٩ متراً عند قاعدته، وشكله المقطعي شبه منحرف. هذا العام، بين يناير وفبراير، تمت إزالة ما لا يقل عن ٣٠٠ متر مكعب في طبقات متتالية.

وقد سلط هذا العمل الضوء على العديد من البقايا الأثرية التي تنتمي إلى فترات مختلفة (وعلى الأخص الأسرة الثامنة عشرة وفترة الرعامسة) وتم العثور على بعض التماثيل، وأيضاً بعض القطع التي لها معنى طقسي أو ديني، وعناصر معمارية للمعبد وورش العمل والمدرسة التي كانت ملحقة بمعبد الرمسيوم (بيت الحياة) وأيضاً من بينها أجزاء من أسرة حتحورية نذرية من الطين، وأغلبها يظهر الإله بس وفتاة تجدف على متن قارب (2022.APS.032)، ومعدات النساجين (بكرات بأحجام مختلفة 2022.APS.067، دوامات المغزل 2022.APS.068، أداة لتكرير خيوط الكتان 2022.APS.078، أوزان الأواني الفخارية 2022.APS.082) سدادات وعلامات لجرار النبيذ، أوستراكا، بعضها عبارة عن تمارين مدرسية مستوحاة أو النصوص الأدبية أو الوثائقية.

وهناك أيضاً تيممة من الحجر الجيري (2022.APS.034) تمثل قرداً يعزف على القيثارة تم اكتشاف أمثلة مماثلة لها في المنازل الخاصة، خاصة في تل العمارنة، ويرتبط هذا النوع من التماثيل بحتحور و عملية الولادة.

تشير مجموعة القطع الأثرية التي تم العثور عليها إلى أنه عندما تم تكوين الرديم الجنوبي، لم تكن ناتج الحفريات تأتي دائماً من قطاعات قريبة، ولكن في بعض الأحيان من أماكن بعيدة، ويجب أن نذكر أيضاً أنه عندما



Fig. 1 — Topographical plan of the Ramesseum. (J.-Fr. Carlotti, M. Chalmel, A. Lecoq, G. Roesch).

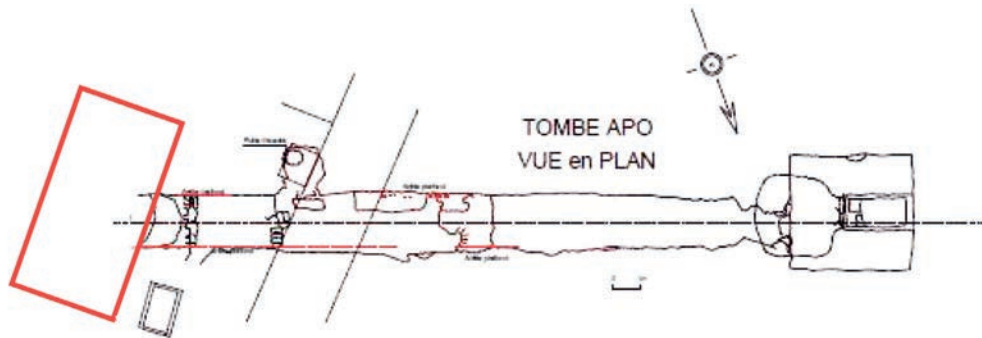
قامت البعثة الإيطالية لجامعة بيزا بتنظيف معبد تحتمس الرابع المجاور، جاء رديم من هذه الحفريات لتضخم تلك الموجودة في الرديم الجنوبي الخاص بالرميسيوم. هذا بلا شك ما يمكن أن يفسر وجود أشياء يرجع تاريخها إلى الأسرة الثامنة عشرة.

1,2. I. طريق موكب الاحتفالات الغربى قطاع. [APO]. TOMB APO.CN21.

فريق العمل : هيلين غيشارد (متحف اللوفر)، فيكتوريا أسينسي أموروس، وأن هيلين بيرو (جامعة ميونيخ / ASR)، إيرالدو ليفيو (ASR)؛ رباب حمدي علي، وأسامة بسيوني الدمهوري (مركز تسجيل الآثار المصرية).

بعد التنقيب الكامل في غرفة الدفن والممر الموجود تحت الأرض لهذه المقبرة الكبيرة (APO.CN21) والذي يعود تاريخها إلى الدولة الوسطى، وجد على السطح المدخل الأصلي مخفياً تحت طريق الاحتفالات الغربى الذى أسسه رمسيس الثانى.

تم إجراء أول عملية مسح باتجاه شرق المقبرة في عام ٢٠١٢ بعد انهيار أرضي صغير، وقد نتج عن ذلك رؤية الجزء العلوي من الباب فقط مع الإشارة إلى وجود فناء (انظر الشكل ٢). ومن ثم كان من الضروري، قبل مواصلة أعمال الحفر القيام بتفكيك جدار واحد على الأقل من الطوب اللبن لإحدى المنشآت المعمارية التى بنيت فى عصور لاحقة، وتمكنت البعثة من استئناف اعمالها خلال هذا الموسم.



شكل (٢) اظهر المدخل والفناء الخاص بالمقبرة APO.CN21 (باللون الأحمر).

تم تصوير الجدار لعرض ثلاثي الأبعاد قبل تفكيكه وأسفله بحوالي خمسة عشر سم تم اكتشاف العديد من ألواح الحجر الجيري لطريق موكب الاحتفالات الخاص برمسيس الثانى والتي لا تزال في مكانها الآن.

أظهر التنقيب عن مستويات الرديم في الفناء أسفل طريق موكب الاحتفالات أن البقايا تعود لعصر الانتقال الثالث، والتي تعرضت للنهب، جنباً إلى جنب مع العناصر القديمة، من أوائل عصر الدولة الحديثة وفترة الرعامسة، ويبدو أن منطقة الفناء الخارجى قد فتحت عدة مرات وردمت فى أوقات مختلفة.

بالإضافة إلى ذلك تم اكتشاف تابوت طفل على نفس المستوى الذى وصلنا إليه في عام ٢٠١٢ (2012.APO.009)، وتم إضافة اكتشافين آخرين هذا العام وهما تابوت خشبي ملون مستطيل، بدون زخرفة، يحتوي على هيكل عظمي متكئ على الجانب الأيمن (2022.APO.018) ومومياء وجدت ملقاة على الأرض، تم اكتشاف هذه البقايا على طول الجدار الجنوبي للفناء على بعد حوالي مترين فوق المستوى الأصلي وفوق ذلك

بقليل من الفتحة العليا للمقبرة APO.CN21 مما يثبت وجود أماكن سكنت في نهاية عصر الانتقال الثاني أو في بداية عصر الدولة الحديثة.

من المحتمل أن بقايا أرضية الفناء لمقبرة الدولة الوسطى لا تزال مدفونة في الجزء السفلي غير المنقوش، وأخيراً تم تغطية المنطقة مؤقتاً بالطوب اللبن الحديث لحين استكمال العمل في البعثة القادمة.

يمكننا القول إن موسم ٢٠٢٢ كان ناجحاً إلى حد ما منذ إزالة جزء من حجم رديم الفناء وتحديد حدوده الشمالية والجنوبية، المنحوتة في الصخر، علاوة على ذلك تم التأكد من أن مساحتها كانت على مستويات مختلفة لم يتم استخدامها فقط في نهاية فترة الدولة الوسطى ولكن أيضاً في بداية الدولة الحديثة قبل أن يتم ملؤها أخيراً في فترة الرعامسة.

I.٣.١. المباني الخارجية في الشمال الشرقي قطاع [STG]

الفريق: توماسو كيرينو (Soprintendenza ABAP من ميلانو)، وفلافيو ريدولفي ريفا، وأنا كونسوني (المتحف الأثري الوطني في فلورنسا)، مارتينا ترزولي، إرادو ليفيو (ASR)، مارغريتا مالفاسو (جامعة ميلانو)، أسامة بسيوني الدمنهوري ورباب حمدي علي (مركز تسجيل الآثار المصرية).

بدأ عمل البعثة أولاً لحفر مقبرة تم الكشف على مدخلها في عام ٢٠١٩ داخل الجدار الذي يفصل قطاع STL عن قطاع STG (STG.CD.To1/STG.CD.To2) ثم أعمال التنظيف للمقبرة STG.SA14.To1.

STG.CD.To1, STG.CD.To2 (cf. fig. 3)

تظهر المقبرة STG.CD.To1 وهي عبارة عن بئر مستطيل غير منتظم مع فتحة تبلغ حوالي ١,٩٠ متر × ١,٦٠ متر وحجرة الدفن تكون الرديم بها نتيجة تدهم الجدار الكبير الذي يفصل القطاع STL من القطاع STG.

قطعت حجرة الدفن باتجاه الشمال على عمق ٥,٥٠ م بشكل رباعي الأضلاع بأبعاد ٤,٣٠ × ٣,٥٠ م وبارتفاع بلغ حده الأقصى ٢,٢٥ م.

السمة الرئيسية لهذا القبر هي أنه لم يكن هناك محور واحد يوصل إلى غرفة الدفن ولكن اثنين فبمجرد الوصول إلى الغرفة كان من الممكن العثور على شكل مخروطي يملأ بئر ثان لم يتم تحديده بعيد من على السطح الخارجي، الآن يسمى STG.CD.To2، ربما أنه عندما تم حفر أحد البئرين في الماضي لم يكن موقع الغرفة السابقة غير معروف. وهكذا عندما وصل الذين حضروا البئر الثاني إلى الغرفة الأولى، قرروا عدم حفر غرفة جديدة ولكن إعادة استخدام الغرفة المتاحة لهم بالفعل، وتؤكد طبقات الغرفة هذه الفرضية حيث تم العثور على مستويين مختلفين من الرواسب.

كان رديم البئرين متشابهاً تماماً في تكوينهما فقد تم العثور على كمية كبيرة من بقايا الفخار التي تنتمي إلى مزهريات تعود إلى العصر البطلمي، ويمكن إعادة بناء بعضها، بالإضافة إلى العديد من العظام والحيوانات البشرية.

لسوء الحظ، كانت عظام الإنسان والحيوان في حالة سيئة من الحفظ، ربما بسبب الرطوبة داخل غرفة الدفن، تم تحديد مرحلتين مختلفتين من الاستخدام الأولى والأخيرة تضمنت آثار ثلاثة مداخل (SK1-3) شكلت اثنتان منها مجموعة من توابيت واحدة خارجية ذات شكل مستطيل وداخلية على شكل بشري.

وارتبطت بهذه المداخل بقايا ثلاثة صناديق أوشابتي (2022.STG.062, 2022.STG.064, 2022.STG.070)، وعدد اثنين من الجعارين (2022.STG.041، والأدوات الحجرية، 2022.STG.057) وثلاثة تركيزات مختلفة من الخرز الأنوبي والدائري بألوان مختلفة (2022.STG.060, 2022.STG.061) (2022.STG.068).

عثر في رواسب هذا المستوى على شكل عينان برونزيتان (2022.STG.054, 2022.STG.055) مع بؤبؤعين من الصدف، واحدة منها ذات حاجب ينتمون إلى زخرفة واحد أو اثنين من التوابيت، ويعود تاريخ هذه المقبرة من الأشياء التي تم العثور عليها والشكل الظاهر للتوابيت إلى الأسرة الخامسة والعشرين.

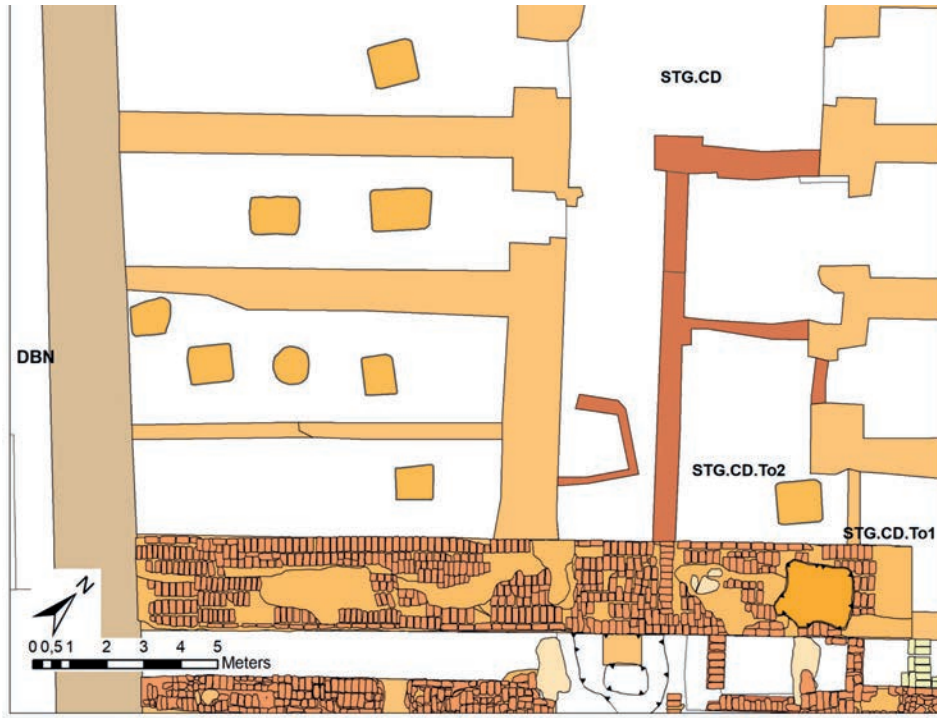


Fig. 3 — Position of the tombs STG.CD.To01 and STG.CD.To02. (Drawing Tommaso Quirino).

STG.SA14.To1

استمرت أعمال التنظيف في المقبرة من حيث توقفت في أواخر عام ٢٠١٩، عندما تم نقل آثار تابوتين، ومزهريتين مخروطيتين غير متضررتين إلى حد كبير (2019.STG.044, 2019.STG.045) إلى MoA Carter Magazin وصندوقين من الأوشابتي (2019.STG.043, 2019.STG.044) تم نقلها أيضاً إلى مخازن كارتر.

حجرة الدفن تقع على عمق حوالي ٦ أمتار، مقطوعة إلى الشمال وتبلغ مساحتها حوالي ٣,٠٠ متر × ٢,٣٠ متر، بحد أقصى في الارتفاع ٢,٨٠ متر، داخل الغرفة ظهر صندوق آخران من الأوشابتي عند أعلى التوابيت، لم يتم حفظ خشب التوابيت بسبب الرطوبة الكبيرة التي ملأت المكان، وكان الأوشابتي مركزاً في منطقة مستطيلة ومحددة جيداً، الصندوق الأول الموجود عند أعلى التابوت الغربي، بحجم ١٤ × ٢٨ - ٣٠ سم ويحتوي على ١٩٠ أوشابتي (بالإضافة إلى ٨ بقايا) في الأواني الأرضية الخضراء الزرقاء (2022. STG.005)، بما في ذلك ١٦٨ على شكل مومياء و ٢٢ رئيس عمال، الصندوق الثاني (١٢ × ٢٨ - ٣٠ سم)، الموجود عند أعلى التابوت الشرقي يحتوي على ١٩١ أوشابتي في أواني ترابية زرقاء (2022. STG.006)، بما في ذلك ١٧٢ على شكل مومياء و ١٩ رئيس عمال.

بعض الأوشابتي في الصندوق الثاني كان اسم المتوفى مختوماً على ظهره. من وجهة نظر أثرية تم التأكد على أن تصنيف الأواني والأوشابتي يجعل من الممكن تأريخ المقبرة بطريقة أولية إلى مرحلة انتقالية تقع بين الأسرة الخامسة والعشرين والأسرة السادسة والعشرين.

STG.CR

كما تم التنقيب عن هيكل متعدد الغرف، ربما يقابل مقصورة جنازية من عصر الانتقال الثالث، تقع في الركن الجنوبي الشرقي من STG.CR. داخل أكبر قاعة في هذا المبنى، تم تحديد مدخل بئر دفن جديد، STG.CR.To1 وقد بدأ تنظيف هذا البئر خلال هذه البعثة ولكن تعذر إكماله.

STG.CR.To1

المقبرة STG.CR.To1 عبارة عن بئر مستطيل الشكل، بفتحة تبلغ أبعادها حوالي ١,٣٠ م × ١,٠٥ م وعمق يقارب ٥ م ولها غرفة واحدة جهة الغرب مستطيلة الشكل بشكل غير منتظم مع زوايا مستديرة وجدران مقعرة قليلاً، حوالي ٣,٠٠ م × ٢,٣٠ م. في جزء من الغرفة تم العثور على عدد قليل فقط من البقايا والتماثيل المتناثرة ومع ذلك، في البئر على عمق ١,٥٠ متر تم اكتشاف كتلة من الحجر الرملي مع علامة مرسومة بالطلاء الأحمر، وهي بالتأكيد تتوافق مع «علامة الحجر» (2022. STG.075). يبدو أن هذه المقبرة قد تم تحديدها على الأرجح وحفرها من قبل أثاريين في نهاية القرن التاسع عشر وبداية القرن العشرين، وسيتم إجراء مزيد من الدراسة لتصنيف ما تم العثور عليه في هذا السياق حتى عصر الانتقال الثالث.

١,١,٤ مباني الجزء الشمالي الغربي قطاع [STI-TR.To06]

فريق العمل: كريستيان لوبلان (MAFTO/CNRS). سامح محمد ذكي، أسامة بسيوني الدمهورى (مركز تسجيل الآثار المصرية)، إيرالدو ليفيو (ASR)

في قطاع STI تلاحظ وجود حالة تدهور شديدة في الجدار الأول للغرفة SA06، حددنا خطة لترميمها وتتطلب هذا العمل النزول إلى الأساس حتى تتمكن من إعادة بناء هذا الجدار بشكل سليم، خلال هذا العمل تم اكتشاف عتب به خراطيش رمسيس الثاني (بالتأكيد من هيكل الغرفة ذات الأعمدة) وتم اكتشاف مقبرة داخل

الجدار (STI-TR.To06) يعود تاريخها إلى عصر الانتقال الثالث، تتألف من ثلاثة دفنات جنباً إلى جنب، تتجه شرقاً وبقايا غرباً، وبقايا تواييت بشرية عثر عليها في هذا الموقع مع صناديق أوشابتي (2022.STI.041) التهمها النمل الأبيض تماماً كما تم العثور أيضاً على مجموعة من العظام البشرية التي تعرضت لضرر بالغ، بالإضافة إلى عناصر من الخرز الجنائزي (2022.STI.034) و العديد من الأجزاء الجميلة من الكرتوناج احدها تم تجميع أجزائها حيث يظهر الإله تحوت في مواجهة رع حور أختي الذي تم الحفاظ على صورته (2022.STI.030) وهناك منظر جميل آخر يمثل تطهير المتوفى (2022.STI.035).

وقام علماء الأنثروبولوجيا بدراسة الرفات البشرية، ويشير موقع توجاد التواييت في الجدار إلى أنها أدخلت هناك من خلال الصالة STI-TR وليس من الغرفة SA.06. وتم إجراء مسح أثري قبل ترميم الجدار وتمت تغطية هذا الموقع بالكامل لاستكمال اعمال ترميم الجدار.

نظراً لأن الصالة STI.SA06 كانت ممتلئة بالأنقاض إلى حد كبير فقد تمكن فريق من العمال من القيام بأعمال التنظيف بشكل منظم حيث تم اكتشاف العديد من البقايا المتباينة، بما في ذلك بقايا جديدة من الاوشابتي باسم باشد خونسو (2022.STI.127-128) تشاو مي مس (2022.STI.124)، وبقايا من مائدة قرابين من الحجر الرملي (2022.STI.018) وشكل قالب محفور للالهة ماعت (2022.STI.028).

١,١,٥. المباني الشمالية الغربية قطاع [STI.TR. To07] مقبرة سحتب ايب رع

فريق العمل: كريستيان لوبلان (MAFTO/CNRS). سامح محمد ذكي (مركز تسجيل الآثار المصرية)، ايرالدوليفيو (ASR).

خلال البعثة الأثرية الأخيرة في قطاع المباني الملحقة في الناحية الشمالية الغربية (STI-TR) في الرمسيوم موسم ٢٠٢١، تمكنا من الكشف عن الهيكل الكامل تحت الأرض لمقبرة سحتب ايب رع (STI-TR.To07) وقد سجلت نتائج هذا العمل في مقال نشر في المجلد الحادي والثلاثين من الميمونيا، التي أعطت وصفا لهذه المقبرة منذ بداية الممر المزين بمشاهد مرسومة، إلى نهاية الممر تحت الأرض حيث يوجد في الجانب الشمالي بئر واسع جدا وعميق.

وفي هذا العام، كان عملنا يتمثل أولاً في تنظيف التجويفين اللذين تم تحديدهما في العام الماضي في الجداران الشمالي والجنوبي للممر الموجود تحت الأرض ثم تنظيف البئر الموجود في الغرفة الداخلية للوصول إلى الغرفة التي دُفن فيها سحتب ايب رع، وهي شخصية لا تزال غامضة للغاية لأنه معروف حتى الآن اسمه فقط.

تم العثور على البئر الموجود في الغرفة الداخلية، بعمق ٣,٥٠ / ٣,٧٥ متر، ولكنه لم يؤدي إلى غرفة واحدة ولكن إلى غرفتين جنائزيتين، الأولى (أ) تواجه الغرب والتي يبدو أنها مخصصة للمالك الأصلي للمقبرة و الثانية (ب) تتجه نحو الشمال الشرقي وحفرت على ما يبدو لاحقاً وبناية أقل.

لم تكن هاتان الغرفتان مليئتين ببقايا أثرية خاصة الأولى، فقد عثر على رفات بشرية وعظام أربعة كلاب تم العثور عليها في أسفل البئر، ويشير وجود هذه الهياكل العظمية في هذه الأماكن إلى أن الحيوانات سقطت عن طريق الخطأ في البئر في وقت ما ولم تستطع الخروج، ويمكن أن نستنتج من ذلك أنه كان يمكن لأي شخص أن

يدخل من خلال حفرة في الممر تحت الأرض وأن البئر لم يكن قد تم ملؤه بعد كما كان الحال على الأرجح لاحقاً، يبدو أن اكتشاف مذكرة مكتوبة باللغة الإنجليزية وتشير إلى لوحات التصوير الفوتوغرافي لعلامة الفوردي الموجودة على أرضية القبو (A)، يشير إلى أن جيه كويبل كان بإمكانه الوصول إليها، وبالعودة إلى تقريره فإنه يصف أنه رأى في أسفل البئر «غرفتين، كلاهما محطمان تماماً».

يمكن أن تشير الاكتشافات التي تم إجراؤها في البئر والغرفتين تحت الأرض إلى أنه لم يتم إفراغهما بالكامل من قبل عالم الآثار الإنجليزي، لأن بقايا تعود إلى عصر الدولة الوسطى كانت لا تزال موجودة، مثل الجدران (2022.STI.082)، بدن (\$) (2022.STI.070) وصاري قارب (2022.STI.056) ينتمي إلى نموذج مركب، سدادات جرة طمي (2022.STI.052)، تمثال طقوس الخصوبة أو «دمية التجديف» (2022.STI.069) مع أجزاء من باروكة شعر مستعار (2022.STI.081) وبقايا أخرى (2022.STI.079). كما ضمت البئر بقايا أخرى مثل تلك المعاصرة لعهد رمسيس الثاني وعصر الانتقال الثالث، وكل ذلك يقودنا إلى الاعتقاد بأنها أقيمت هناك في وقت لا يزال غير محدد.

من بين هذه الاكتشافات سدادات تحمل ختم الرميسيوم (2022.STI.048)، جزء جميل من تابوت خشبي بخلفية بيضاء يمثل كاهناً طقوسياً يكرس القرابين (2022.STI.046)، أو شابتي من أشكال مختلفة، بما في ذلك سلسلة من الطوب اللبن مطلية باللون الأخضر باسم عنخ اف ماعت (2022.STI.057-058-059-060>068)، وربما كان شخصية معروفة في مكان آخر ويبدو أنها دفنت في التجويف المحفور في الجدار الجنوبي للممر تحت الأرض.

تمكننا من تنظيف الغرفة (B) وتلاحظ وجود فتحة في الجدار الأيسر تؤدي إلى مقبرة أخرى (STI-TR.To08) مجاورة لمقبرة سحتب ايب رع. كانت هذه المقبرة من الدولة الوسطى نظراً للبقايا التي عثر عليها ومن المحتمل أن حفر الغرفة (B) كانت قبل هذه الغرفة لأنه تم عن طريق الخطأ أثناء الحفر في الجدار الرقيق حيث تم تدميره جزئياً مع المقبرة المجاورة بعمل فتحة (± ٥٠ سم).

لا يزال بإمكان المرء رؤية عدة قطع من الجص في الجدار ملتصقة بالصخور شاهدة على الترميم الذي كان ضرورياً في ذلك الوقت لغلق هذه الفتحة، ويبدو أن هذه الملاحظات تشير بوضوح إلى أن الغرفة (B) من مقبرة سحتب ايب رع قد تم التخطيط لها لدفنها مسبقاً بعد عصر الدولة الوسطى والتي لا يزال مالكتها غير معروف في الوقت الحالي.

أثناء أعمال النهب لهذه المقبرة (Tomb STI-TR.To08) كل شيء يشير إلى أن اللصوص يجب أن يكونوا قد اخترقوا هذا الجانب لأنه من الغريب أن المدخل القديم لهذا القبر في أسفل بئر عمودي قد احتفظ بالسدة الخاصة به وهي من الطوب اللبن، في الغرفة التي تمكننا من اكتشافها.

عثر مقابل الجدار الشمالي الغربي على مومياء غير مكتملة ومحتركة جزئياً لرجل، وتم اكتشاف مرآة نحاسية تحت رأسها اختفى مقبضها (2022.STI.119)،

و البقايا الأخرى عبارة عن طراز واحد أو أكثر من السفن و البحارة الخشبيين (2022.STI.107, 2022.STI.117)، وكذلك المدفين الجالسين (2022.STI.108, 2022.STI.116)، والمجاديف (2022.STI.110)، وبقايا الصواري (2022.STI.112) ومقصورة القوارب الخشبية متعددة الألوان. وتم أيضاً استخراج العديد من البقايا وسدادات الجرار (2022.STI.106, 2022.STI.109).

ثانياً أعمال المسح والدراسة

II. 1. الدراسة الأثرية والرفع المعماري للمباني

المسؤول: ايرالدو ليفيو (ASR)

خلال هذه البعثة الأثرية، كانت بقايا المقبرة الحائطية (STI-TR.To06) المكتشفة في الجدار الأخير للغرفة STI-TR موضوع مسح أثري ومعماري. تمكن Eraldo Livio من عمل مسح كامل (الخطة والأقسام) من STI-TR.To07 مقبرة سحتب ايب رع (Sehetepibre tomb) بعد أعمال التنظيف في التجاويف الشمالية والجنوبية للممر تحت الأرض والبئر والغرفتين (أ و ب) وكذلك المقبرة STI-TR.To.08. في قطاع STG، حيث تمكن من إجراء المسح المعماري لقواعد من الحجر الجيري، كما قام برسم بقايا رصيف الحجر الجيري في الموقع لطريق الموكب الغربي، في قطاع مقبرة APO.CN21.

II. 2. الدراسة الأثرية للمواد (اللوحات و التوابيت)

المسؤول: فرانس جامين (جامعة ليون).

تركز العمل على دراسة العديد من بقايا الكرتوناج الخاص بالمومياوات والتوابيت الخشبية التي تم اكتشافها في مقبرة سحتب ايب رع (STI-TR.To07) خلال بعثات 2019-2020 و 2021 و 2022.

فيما يتعلق بهذه البقايا تم إجراء فرز عام أولى حسب المواد بعبارة أخرى تم فصل بقايا التوابيت عن بقايا الكرتوناج ثم الفرز حسب المجموعة أي أن جميع البقايا التي تنتمي إلى نفس التابوت أو نفس الكرتوناج يمكن وضعها وفقاً للون خلفية الزخرفة والزخارف والنقوش ومواد التصنيع. ثم تمت محاولة الربط بين الأجزاء المختلفة.

ويلاحظ أنه تم اكتشاف عدة أنواع من التوابيت ذات الخلفية الصفراء، في الممر الخارجى والممر تحت الأرض والملحق الجنوبي للمقبرة، حيث أن هذه الزخارف تتواجد عادة على التوابيت التي يعود تاريخها إلى الأسرة الحادية والعشرين وبداية الأسرة الثانية والعشرين.

من بين البقايا التي تم تجميعها، كان هناك حوالي مائة قطعة تخص تابوتا تم تزيينه بالقار، ونحن نعلم أن بعض التوابيت التي يعود تاريخها إلى نهاية الأسرة 21 أو حتى من بداية الأسرة 22 يمكن تغطيتها بهذه المواد، لأسباب ربما تتوافق مع طقوس دينية، وبقايا أخرى من تابوت متعدد الألوان بخلفية بيضاء يعود تاريخه إلى نفس الفترة، تماماً مثل بقايا الكرتوناج ذات الخلفية البيضاء الموجودة في القطاعات المختلفة من المقبرة.

كما تم اكتشاف بقايا أخرى لتوايبت يعود تاريخها إلى الأسرة الخامسة والعشرين والسادسة والعشرين في قبر سحتب ايب رع وتحتوي إحدى هذه الأجزاء على نص خطي باللون الأسود مكتوب على خلفية صفراء متلاثلة يعطينا بداية اسم المالك، رجل يدعى حور [...] الذي كان بمثابة «الأب الإلهي لأمون».

إن وفرة المواد الأثرية التي تم العثور عليها كأول تصنيف وتاريخ لهذه المادة، تشهد على أن قبر سحتب ايب رع شهد العديد من عمليات إعادة الاستخدام، مما يشير إلى أنه أعيد فتحه عدة مرات خلال فترة الانتقال الثالث وربما حتى في الأسرة الخامسة والعشرين إلى السادسة والعشرين. ويبدو أن الدراسة التي أجراها علماء الأنثروبولوجيا على المواد البشرية من هذا القبر تؤكد هذه الدفقات المتتالية والمتعددة على ما يبدو.

II.3. دراسة المواد الأثرية (البقايا الأثرية)

المسؤول: جيبى ليكيوت (MAFTO/ASR).

تم تحديد العديد من عناصر الحجر الرملي التي تخص الهندسة المعمارية للمعبد، وهي عبارة عن بقايا من النقوش كانت مخصصة للنوافذ أو الجدران الجانبية، البعض الآخر (الأغطية المشتركة) التي تنتمي إلى معبد الرميسيوم. تم تزيين بعض هذه البقايا بالنقوش الأصلية أو النقش الغائر وتحمل فقط اسم تتويج رمسيس الثاني في نسخته الأولى (اوسر ماعت رع) مما يشير إلى أن هذه العناصر كانت ستوضع في قدس الأقداس، لأنه يبدو أن هذا الجزء فقط قد تمت معالجته باستخدام هذه التقنية. أما الذين تم تزيينهم «من الداخل» ربما كانوا من أجزاء أخرى من المعبد أو من القصر الملكي حيث تم اكتشاف خراطيش مزينة بالصقور المقطوعة.

II.4. دراسة البقايا الأدمية (الأنثروبولوجي)

فريق العمل: أندرية ماك (جامعة ليل)، ميشيل لوم (MAFTO).

تؤكد دراسة العظام البشرية من القطاع STI-TR.To07 (مقبرة سحتب ايب رع) التدمير الشديد الذي حدث للجبث التي تحولت إلى الهياكل العظمية في جميع أجزاء المقبرة، كان النهب وقبله القسوة المدمرة التي حطمت غالبية العظام إلى قطع متعددة في جميع أنحاء المقبرة مما جعل من الصعب معرفة العدد بدقة.

لا تحمل أي من العظام آثار تحنيط ولم يكن هناك المزيد من الجماجم غير التي تمت دراستها، ولم يُشاهد سوى جثة محنطة من العصر المتأخر عند مدخل المقبرة.

SITUATION	TOTAL ADULTS	TOTAL CHILDREN
CORRIDOR	31	16
SHAFT	16	17
CHAMBER A	10	9
CHAMBER B	6	1
TOMB STI To08	(1)	0
TOTAL	64	43

Tableau 1. Total minimal per sector without dispersion.

مع مراعاة هامش الخطأ البالغ ١٠ ، يمكن تقدير السكان المدفونين في المقبرة بأكملها ضمن نطاق أدنى نسبي بين ٥٣ و ٦٤ بالغاً (٦٣ بالغاً) وبين ٣٨ و ٤٣ طفلاً.

كما تم أيضا فحص البقايا البشرية من مقابر قطاع (STG.SA14To01, STG.SA11To01)، (الجدار الغربي للصالة STI.SA06) وقطاع APO (APO.CN21).

ثالثاً أعمال الحفاظ والترميم

III.1. الترميم وتقييم الأعمال في المعبد

III.1.1. إعادة تشييد الاجزاء المعمارية في الناحية الجنوبية [BCS-ZHS]

فريق العمل : ايريك ديسفر (ASR)، جان فرانسوا كارلوتي (CNRS). كريستيان لوبلان (MAFTO/ASR)

كان العمل الذي تم القيام به في الجانب الجنوبي (قطاع BCS-ZHS) هو استكمال ترميم وتشبيث هذا الجزء من المعبد، والذي كان ظاهراً منه أساساته فقط بعد التنظيف الأثري لهذا القطاع الذي أجراه جان فرانسوا كارلوتي قبل بضع سنوات، كان من الممكن إعادة الهياكل الحجرية المفقودة إلى الارتفاع عن مستوى الارض خلال فترة هذه البعثة، وكان الهدف هو استكمال برنامج إعادة بناء هذا الجزء من خلال جعل التقاطع من المجمع الأوزيري ناحية الغرب إلى الرواق مع الأعمدة الأوزيرية الموجودة في الفناء الثاني إلى الشرق.

عهد إلى إريك ديزيفر وفريقه استكمال هذا العمل الشاق الذي يظهر اليوم الهندسة المعمارية للجانب الجنوبي من معبد رمسيس الثاني، والتي أصبحت رؤيتها الآن أسهل بكثير للزوار. في الوقت نفسه، تم ترميم و رصف أرضية من الحجر الجيري للرواق الجنوبي الغربي للأعمدة الأوزيرية.

III.1.2. إعادة تشييد الاجزاء المعمارية في قدس الأقداس [ZSC]

فريق العمل : ايريك ديسفر (ASR)، جيبى ليكيوت (MAFTO/ASR) جان فرانسوا كارلوتي (CNRS)، كريستيان لوبلان (MAFTO/CNRS)

ضمن برنامج عمل هذه البعثة، كان من المخطط تنفيذ مشروع إعادة العناصر المعمارية التي تشكل قدس الاقداس للرمسيسوم، تمكنا من ملاحظة أثناء التنقيب الأثري في هذا القطاع، حيث أنه لم يتبق من هذا الجزء من المعبد سوى خنادق الأساس. وبوضع خطة (انظر الشكل ٤) ، أتاحت إمكانية التفكير في الخيار المتمثل في إعادة بناء جدران الحرم الرئيسي والمقاصير الجانبية والمجموعات الأوزيرية (إلى الجنوب) والشمسية (إلى الشمال). وعقد اجتماع في الموقع مع المسؤولين بمنطقة آثار الأقصر وادارة الترميم التابعة لتفتيش آثار القرنه، لتحديد اختيار المواد وعملية إعادة البناء الذي سيتم تنفيذها.

وتمكن فريق العمل من البدء بترميم قاعدة من الحجر الرملي للجدران التي تغلق المجموعات الأوزيرية والشمسية من الغرب، ثم بترميم الجدار الجانبي الشمالي للمعبد نفسه.



شكل ٤ الرمسيوم - قدس الأقداس الرئيسي والمقاصير الجانبية المجمع الأوزيرى والشمسى. (تصوير كريستيان لوبلان).

سيكون المشروع في البداية على إعادة بناء الحرم الرئيسي بأربعة أعمدة تسبقه قاعة الأعمدة (اختفت الآن تماماً)، والمجمعين (BCN و BCS) والجدار الشمالي للمعبد.

III.١.٣. مشروع حماية وانقاذ البيلون الأول [PPY]

تمكنت الجامعة الوطنية الكورية للتراث الثقافي والمعهد الوطني للبحوث للتراث الثقافي من زيارة الراميسيوم وتوقيع مذكرة تفاهم مع المجلس الأعلى للآثار بشأن مشروع لحماية أول صرح في معبد الراميسيوم وعقد اجتماع في مركز تسجيل الآثار المصرية بالقاهرة بين ممثلي هاتين المؤسستين الكوريتين الجنوبيتين ومدير الحركة لتحديد الإجراءات قبل هذه العملية.

III.٢. الترميم والحفاظ وتقييم الأعمال في المباني الملحقة بالمعبد

III.١.٢. الترميم المباني الطينية في الناحية الشمالية الشرقية [STG] والشمالية الغربية [STI-SA06].

فريق العمل: كريستيان لوبلان (MAFTO/CNRS)، محمود عبد الله نصر الدين وفريقه

خلال هذه البعثة، تمكن فريق البنائين من مواصلة أعمال ترميم جدران قطاع STF (ورش المعبد) والتأكد من وجود جدارين آخرين في قطاع STG، وهما الجدار الكبير US 14، الذي يفصل قطاع STL عن قطاع STG (STL.ES02 من STG.SA10)، والجدار ٨٣، الذي يفصل STG.SA10 عن STG.SA11 في STL، وأعيد أيضاً بناء طول الجدار الغربي للغرفة SA06.

III.٢.٢. حفظ ودراسة وترميم ناتج الحفائر في القطاع [STH]

فريق العمل: سيلفى اوزين (MAFTO/ASR)، خالد الطيب محمد (تفتيش اثار القرنه)، وبمساعدة نهلة محمد صالح (تفتيش آثار الأقصر).

وكما طلب مفتشوا الترميم في منطقة آثار القرنة من سيلفي أوزين البدء في الحفاظ على الرسومات من مقبرة سحتب ايب رع (STI-TR.To07)، وهو تدخل معقد بسبب الوقت القصير الذي قضته. وبشكل أكثر منطوية تم تأجيل هذه العملية إلى ما بعد تسقيف الممر الخارجى فى البعثة القادمة.

كما تم نقل العديد من القطع التى كانت محفوظه بمخزن الرمسيوم هذا العام، للانضمام إلى المجموعات الاخرى التى تم نقلها الى مخازن كارتر التابعة للمجلس الأعلى للآثار وهي :

2005.APS.013 (ostraca) = SCA 99a; 2012.APS.047 (weight) = SCA 101; 2012.APS.066 (weight) = SCA 101; 2019.APS.002 (ostracon)=SCA 103; 2019.APS.010 (ostracon)=SCA 103; 2019.APS.013 (ostracon)=SCA 103 ; 2019.APS.066 (ostracon)=SCA 99b ; 2019.APS.075 (ostracon)=SCA 103 ; 2003.STO.057 (molds) = SCA 100 ; 2009.STF.002 (ostracon)=SCA 98 ; 2007.STF. 002, 005-008, 011-012, 019, 022-025, 030, 032, 046, -048 (ostraca) = SCA 98; 2009.STF.014, 027, 031, 039, 043, 047-048, 054, 066, 069, 073, 102, 106, 113, 129 (ostraca) = SCA 102; 2018.STG.060 (terracotta) = SCA 97; 2019.STG.016 (amulet) = SCA 100; 2019.STG.019 (amulet) = SCA 100 ; 2019.STG.042 (ushebtis) = SCA 103 ; 2019.STG.043 (ushebtis)=SCA103; 2019.STG.044 (terracotta) = SCA 96; 2022.STG.005 (ushebtis) = SCA 103 ; 2022.STG. 006 (ushebtis) = SCA 103.

رابعاً- أعمال التصوير والتوثيق العلمى

فريق العمل : باسكال بيلتيه، مارى جريلو، دانييل ليفيفر دو برى (MAFTO/ASR)، أسامه بسيونى الدمنهورى (مركز تسجيل الاثار المصرية)

وكما حدث خلال البعثات السابقة، تم القيام بالتغطية الفوتوغرافية لمختلف القطاعات العاملة وتم تصوير القطاعات المختلفة بفيلم وثائقى من أجل إظهار تطور أعمال البحث والترميم التي تم إجراؤها في المعبد ومبانيه الملحقه من عام إلى آخر. كما تم توثيق ثلاثي الأبعاد أيضا.

كريستيان لوبلان

مدير البعثة الأثرية الفرنسية لطيبة الغربية

رئيس جمعية حماية الرمسيوم



A.- Clearing carried out in front of tomb APO.CN21 with a view to finding its initial entrance. Remains of limestone paving in the Ramesside western processional way. (Photo H el ene Guichard).



B.- By progressing in the excavation of this sector, discovery of a wooden coffin and a mummy. (Photo H el ene Guichard).



A.- Progression in clearing the «cavalier de déblais» covering the southern processional way (APS). The central alley paved in limestone and marked locations of the foundations of the animal statues. (Photo Jocelyne Hottier).



B.- Third Intermediate Period tombs excavated in the STG sector. (Photo Tommaso Quirino).



A.- STI-TR sector. Excavation of a wall-tomb (STI-TR.To06) with the remains of three coffins in place.
(Photo Sameh Mohamed Zaki).



B.- Box with earthen ushabtis discovered in the context of the wall-tomb (STI-TR.To06). Third Intermediate Period.
(Photo Sameh Mohamed Zaki).



A.- Partial mummy cartonnage on a white background, with representation of ibiocephalic Thoth in front of a partially disappeared hieracocephalic divinity. Provenance: wall-tomb (STI-TR.To06). Third Intermediate Period. (Photo Christian Leblanc).



B.- Cartonnage with representation of a hieracocephalic deity carrying out a lustration of the deceased. Provenance: wall-tomb (STI-TR.To06). Third Intermediate Period. (Photo Christian Leblanc).



A.- Fragment of wooden coffin with representation of a cobra. Provenance: Sehetepibre tomb (STI-TR.To07). Third Intermediate Period. (Photo France Jamen).



B.- Fragment of cartonnage with white background. Deceased with pink flesh. Provenance: Sehetepibrê tomb (STI-TR.To07). Third Intermediate Period. (Photo Christian Leblanc).



C.- Joined fragments of a cartonnage with representation of Behedet's Horus, hieracocephalus and pterophore. Provenance : wall-tomb (STI-TR.To06). Third Intermediate Period. (Photo Christian Leblanc).



A.- North cavity of the underground corridor of the tomb of Sehetepibrê, with remains of a mud brick wall.
(Photo Sameh Mohamed Zaki).



B.- The northern cavity of the underground corridor with the two human skulls *in situ*.
(Photo Sameh Mohamed Zaki).



A.- The shaft in the final room of the tomb of Sehetepibre.
(Photo Sameh Mohamed Zaki).



B.- The funerary chamber [A] of the tomb of Sehetepibrê, before clearing.
(Photo Sameh Mohamed Zaki).



A.- The funerary chamber [B] of the tomb of Sehetepibre, after clearing. A crevice is visible in the left wall.
(Photo Sameh Mohamed Zaki).



B.- The crevice giving access to the funerary chamber of the adjoining tomb (STI-TR.To08). View before the excavation.
(Photo Sameh Mohamed Zaki).



A.- Access door to tomb STI-TR.To08 with mud brick blocking still in place. (Photo Sameh Mohamed Zaki).



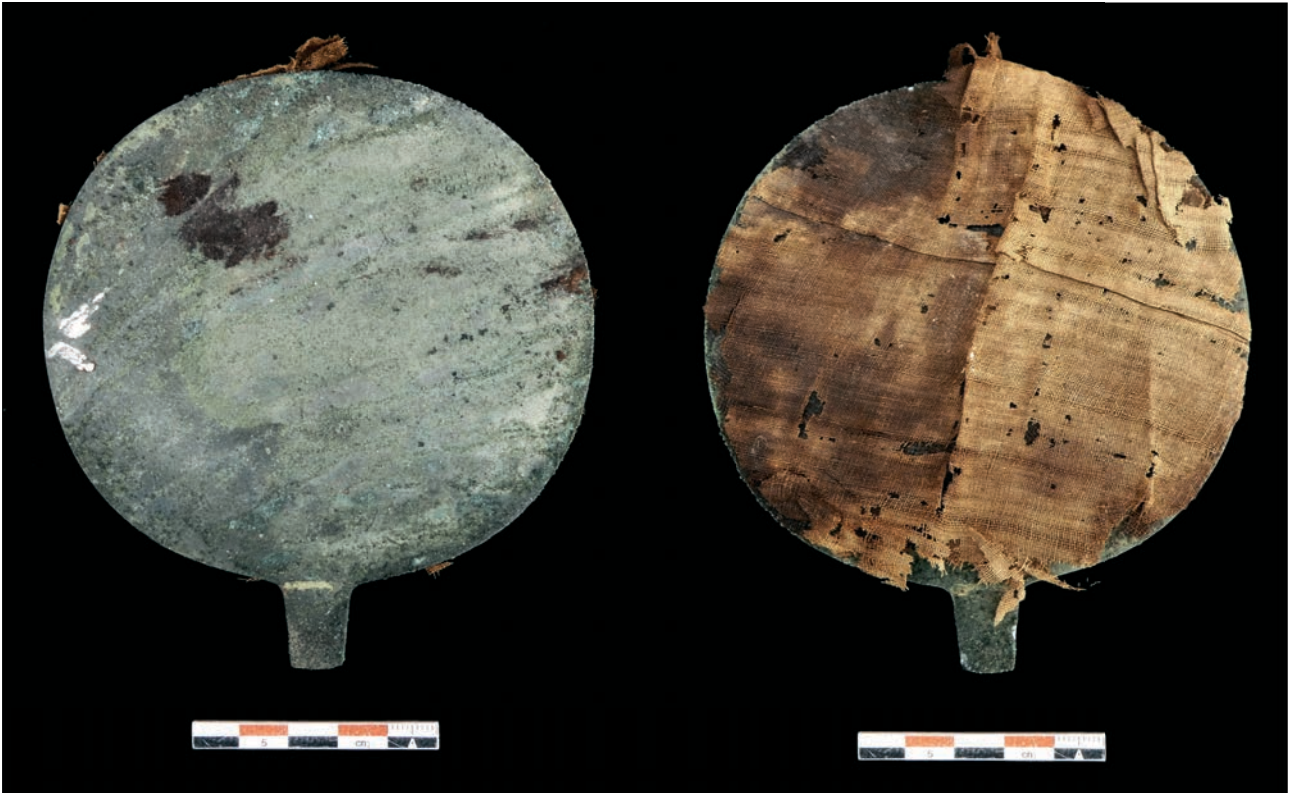
B.- Remains of a mummy and traces of calcination in the funerary chamber of the tomb STI-TR.To08. (Photo Sameh Mohamed Zaki).



A.- Ritual figurine of fertility or «paddle doll» in polychrome wood found in the funerary chamber [A] of the tomb of Sehetepibre. Middle Kingdom. Comparative example (British Museum). (Photo Christian Leblanc).



B.- Oushebtis with the name of Ankhefmaât, divine father of Amon, found in the shaft of the tomb of Sehetepibre. Third Intermediate Period. (Photo Christian Leblanc).



A.- Oxidized copper mirror disk found in the funerary chamber of the tomb STI-TR.To08. It was placed under the head of the mummy. Middle Kingdom. (Photo Christian Leblanc).



B.- Oars, rowers, pilot, pilot arms, helmsman and boat cabin. All these wooden elements come from ship models. Provenance: funerary chamber of the tomb STI-TR.To08. Middle Kingdom. (Photo Christian Leblanc).



A.- Restoration work on the stone structures in the BCS sector (south side of the temple).
(Photo Christian Leblanc).



B.- The same sector, after the completion of the restoration works. This part of the temple is now valued and visitors can now better understand its architecture. (Photo Jocelyne Hottier).